

北京市第六十六中学美术期刊

绘

梦

总第十五期

2022年第二期



作者：王馨蕊

## 目 录

戏曲美术 .....	2
灵岩涧一角 .....	9
撑阳伞的女人 .....	10
拿破仑翻越阿尔卑斯山 .....	11
色粉画 .....	12
高一年级文创作品 .....	19
居家美术——开关贴设计 .....	23
居家美术——端午主题作品 .....	27
蓬莱仙境图赏析 .....	32
初三泥塑制作作品 .....	33
初二年美术作品 .....	42



## 戏曲美术

中国戏曲艺术在中国特有的哲学思想影响下,经过近千年的不断丰富、革新与发展,逐渐成为一种具有中国特色的舞台表演艺术,并形成一套比较完整的表演体系及相对突出的中国式审美指导思想——写意性和程式性。在这一审美观的影响下,戏曲艺术创造出了行当分明的戏装和佩饰、性格鲜明的各类脸谱、富有装饰意味的砌末道具、以少胜多简洁写意的舞台布景,成为戏曲艺术审美的重要组成部分。这些美术元素的运用,极大丰富了戏曲艺术的表现力,直接决定了戏曲表演在视觉上美不美,如果缺失了美术元素的存在,戏曲艺术势必将会变得黯淡无光。通过对戏曲中形式美感和美术韵味的学习为中學生了解、亲近祖国的戏曲艺术搭建一个桥梁,通过引领学生对戏曲美术的学习而逐渐关注、热爱中国传统戏曲艺术。



作者：郝宇红老师



作者：王卉老师





作者：曹迪 老师



作者：张殿辉老师





作者：张殿辉老师





作者：高二（6）班集体创作





作者：高二（1）班集体创作



## 灵岩涧一角

高二（3）韩东炎



《灵岩涧一角》于1955年创作，中国美术馆藏。此画是潘天寿于新中国成立后的创作，反映了画家巅峰期的画风特色。

潘天寿（1897年3月14日-1971年9月5日），浙江宁海县人，现代著名画家，美术教育家。擅画花鸟、山水，兼善指画，亦能书法、诗词、篆刻。平生积极从事艺术创作和艺术教育工作，为继承和发展我国传统绘画艺术，为培养美术人材等方面做出了可贵的贡献。

该画作取近景山水，并杂以山花野草，不仅使山水画之布景有异于古人旧样，而且将花草还原于其生长的环境中，展现真实的自然之美，使山水画不再只表现文人士大夫喜爱的超然隐逸之境，而更多质朴自然之感，给人一种生机勃勃、清新亮丽的气息。画中山石多以几何形状为之，在造型大胆奇崛、雄强有力的结构中蕴涵着无限能量。同时，坚硬的山石与生长其间的柔美的花草刚柔并济、色墨交融，于平中见奇，得自然野趣。

该画作描绘的虽然只是一角之景，却不乏大自然的盎然生机。在技法上多勾勒，并用点染，山石多以积墨技法表现雁荡山之厚

重。此外，潘天寿对画面的题款也很讲究，隶书与行书的并置既有对比又多变化，似乎与山涧的山石和花草相呼应，因而在意蕴上巧妙地融入画面。

作品构思标新立异，将山水和花卉结合起来，以“造险”和“破险”的处理，力求不受画幅限制，注意全局气势的呼应开合。避免单调平庸又别有面貌。画家独取溪泉一角，从局部看全局，幽深静穆，营造出“空无一人、水流花放”的新奇意境。

作品笔工写相济，涂、点、勾并用，用墨大体湿度适中，不枯涩，清新润朗，很具透明感，笔线强悍有力。运用了“积墨”法，主要表现在画山时的点子上，层层积点，显得厚重。虽然只是一角之景，却描绘出大自然的盎然生机。

该画作意义在于其背后所包孕着的关于艺术家观察方式、创作手法乃至教学思路的一系列问题，代表了一个特定时代中，传统文人画家如何向新的时代要求转型，使这种转型既保留了传统笔墨图式的韵致与力量，又彰显出崭新的时代气息和民族风神。



## 撑阳伞的女人

高二（3）班 刘鲲鹏



《撑阳伞的女人》是法国印象派画家克劳德·莫奈于1875年创作的一幅油画作品，现收藏于美国华盛顿国家画廊。

画家采用仰角透视将女人、阳伞、阴影连接成了一条深浅、虚实间或的“深”色带，呈舒缓的弧形纵贯画面。画中的女人占了画面大部份的空间，成为画的趣味中心。但画面中的远处的小男孩儿与阳伞和女人也构成一个三角形，得到一个平衡的作用。同时，小男孩儿朦胧的形态又拉深了画面的层次感，不仅突出了撑阳伞的女人也把远处的天空显得更加高远。

整幅画上只有黄、蓝、白、绿、棕等几种色彩，给人一种宁静舒适的感觉。画家用原色并列、重叠和补色手法，并借用意象理念以弧状笔触强化天空白云的流动感，人物衣裙的逆光中的反光色调也融合了整个画面的语境关系。阳伞的形态和灰绿色调乍一看似乎有些突兀和压迫感，但整体看起来又是不可或缺的，既呼应了人物脚下的草坪，又与天空的蓝色融为印象的整体。另外，女人

左臂上、裙摆上，以及面部对光色的反射也非常精彩。

此画描绘了一个阳光明媚的清晨，母亲和孩子散步场景，充分表现了人物的惬意心情以及其中的微风、蓝天的那种恬静美好。既是一幅活泼生动的人物画，而且从中也呈现了莫奈温馨幸福的家庭生活。

画中女人形象 此画塑造了一位美丽、端庄的女人形象，她半侧着身子，衣褶因为她的转动也在旋转，她带着惬意的笑容，漫步在美丽如画的田野间，当然也有种贵族女人无所事事的庸懒感。她在画面中的出现，迎合了天空中直射下来的光芒，与天空与绿地这段距离之间的空气、以及草丛中升腾起的气息相融合，极具迷人的神韵。

画中小男孩形象 画中的小男孩，头戴一顶小遮阳帽，像个小旅行家一样，正值顽皮的年纪，看得出会到处蹦蹦跳跳，此刻他正睁着一双大眼睛望向前方，仿佛是听见大人叫了他一声，于是从画中女人的身后冒出头来。

## 拿破仑翻越阿尔卑斯山

高二（1）班 张子旭



《跨越阿尔卑斯山圣伯纳隘口的拿破仑》展现的是第二次反法同盟战争期间，拿破仑率领 4 万大军，登上险峻的阿尔卑斯山，为争取时间抄近道越过圣伯纳隘道进入意大利的情景。人物被安排在圣伯纳山口积雪的陡坡上，阴沉的天空、奇险的地势加强了作品的英雄主义气势，拿破仑红色的斗篷使画面辉煌激昂。年轻的拿破仑手指向高高的山峰，骑在一匹直立的烈马背上。拿破仑穿着总大将的制服、金边的两角帽、佩戴着军刀骑着马。被风吹起的披风包裹着拿破仑的身体。他的脸面向画面前方，右手指向山顶，左手牵着马缰。军马前脚抬起，吹过拿破仑披风的风，也同样吹起来军马的鬃毛和尾巴。身后是搬运大炮的士兵们，形成一列在山道上前进。画面上部布满了乌云，拿破仑的面前耸立着山峰。

画面前部的岩石上，刻着 BONAPARTE, HANNIBAL (汉尼巴尔), KAROLVS MAGNVS IMP 的文字，他们是在拿破仑之前穿越阿尔卑斯山的先驱者，军马胸前的马鞍上，记录着署名和日期。[5] 1799 年 11 月 9 日，由于拿破仑发动了雾月政变，在法国获得了影响力，他回到意大利并补充法国军力，并下决心夺回在前年被奥地利公国（哈布斯堡君主国）

夺走的奇斯帕达纳共和国。

1800 年春，拿破仑率领预备军通过大圣伯纳德山口翻过阿尔卑斯山。奥地利公国的军队在热那亚包围了拿破仑手下的安德烈·马塞纳将军，拿破仑通过翻越阿尔卑斯山包抄到了敌军后方。在拿破仑到来之前，热那亚就已经沦陷了，但是拿破仑继续进军，想赶在奥地利公国军从重整之前与其交战。6 月 9 日，拿破仑的预备军在意大利的蒙特贝罗开战，并在马伦哥战役中获得了胜利。

拿破仑就任为第一任总统，法国人在意大利的胜利，促成了与西班牙国王卡洛斯四世的友谊。为了重新建立外交关系而展开的会谈期间，也恢复了自古以来的送礼环节。凡尔赛制造的手枪、巴黎制作的高级连衣裙、献给玛丽亚路易莎王妃的宝石、以及为了给重新就任首相的曼努埃尔·德·戈多伊准备的铠甲等，拿破仑将这些都献给了卡洛斯国王。作为回礼，拿破仑收到的是来自于国王马厩的 16 匹西班牙马、弗朗西斯科·戈雅所绘制的国王夫妻的肖像画、雅克-路易·大卫所绘制的肖像画。法国的驻西班牙大使阿尔吉艾让·大卫又画了一幅，这两幅肖像画象征着两国新的外交关系，预定在西班牙的马德里皇宫展示。



## 色 粉 画

色粉画:法文、英文名称 **Pastel**, 来源于意大利语 **Pastello**。**Paste** 是"糊状物体"的意思,表明材料的性能。**Pastel** 中文也译作"粉画"、"粉笔画",彩色粉画笔,台湾译作"粉彩画"。顾名思义是一种有色彩的绘画。它并不是水粉画,而是干的特制的彩色粉笔。色粉画画在有颗粒的纸或布上,直接在画面上调配色彩,利用色粉笔的覆盖及笔触的穿插变化而产生丰富的色调。

色粉画的创作工具由颜色、用途各异的颜色粉笔组成。色彩简单地被画在纸上或画板上,整个过程完成得迅速快捷,即画的就是人所观察到的,不用准备颜料,也不会因某些原因使颜色发生变化。这种简单的创作形式也适用于复杂的情形。色粉画既有油画的厚重又有水彩画的灵动之感,且作画便捷,绘画效果独特,深受西方画家们的推崇。色粉画是西洋主要色彩画种之一,大约有 500 年历史。它是从素描演变过来的。

色粉画从效果来看,它兼有油画和水彩的艺术效果,具有其独特的艺术魅力。在塑造和晕染方面有独到之处,且色彩变化丰富、绚丽、典雅,它最宜表现变幻细腻的对象,如:人体的肌肤、水果等。色彩常给人以清新之感。从材料来看,它不需借助油、水等媒体来调色,它可以直接作画,如同铅笔运用方便;它的调色只需色粉之间互相磨合即可得到理想的色彩。色粉以矿物质色料为主要原料,所以色彩稳定性好,明亮饱和,经久不褪色。

色粉画表现力强,它的色相非常鲜艳与饱和。有的还有些荧光的效果,闪闪发亮,这是其它颜料中所少有的。所以色粉画的效果很特殊,颜色既可以画得很强烈,又可以画得特别的"糯"与柔和。

色粉画比油画要轻便,也不像水粉、水彩那样有一个水份干湿衔接的问题。所以它不受时间和水分的限制,既不用调色油,也不要计算水份,简易便捷,十分省事。

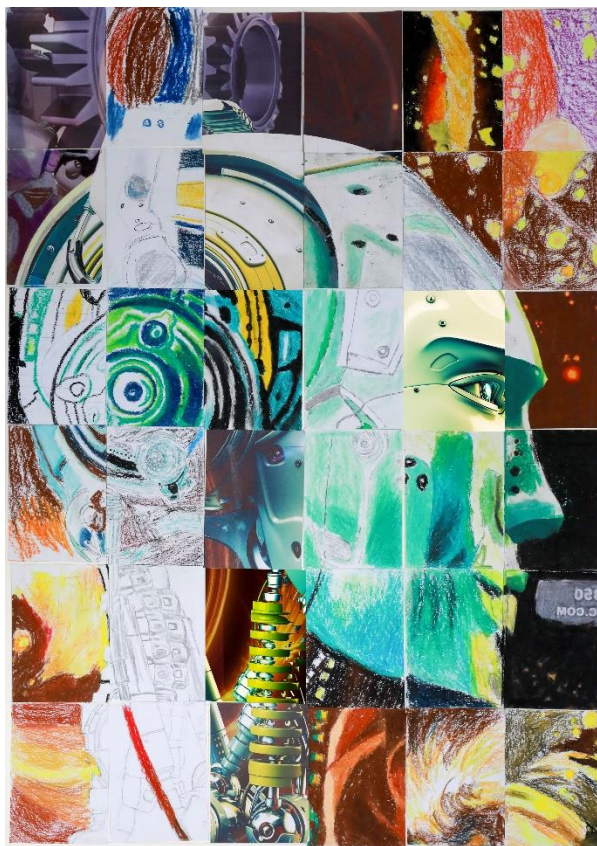


高二(5)班 集体创作

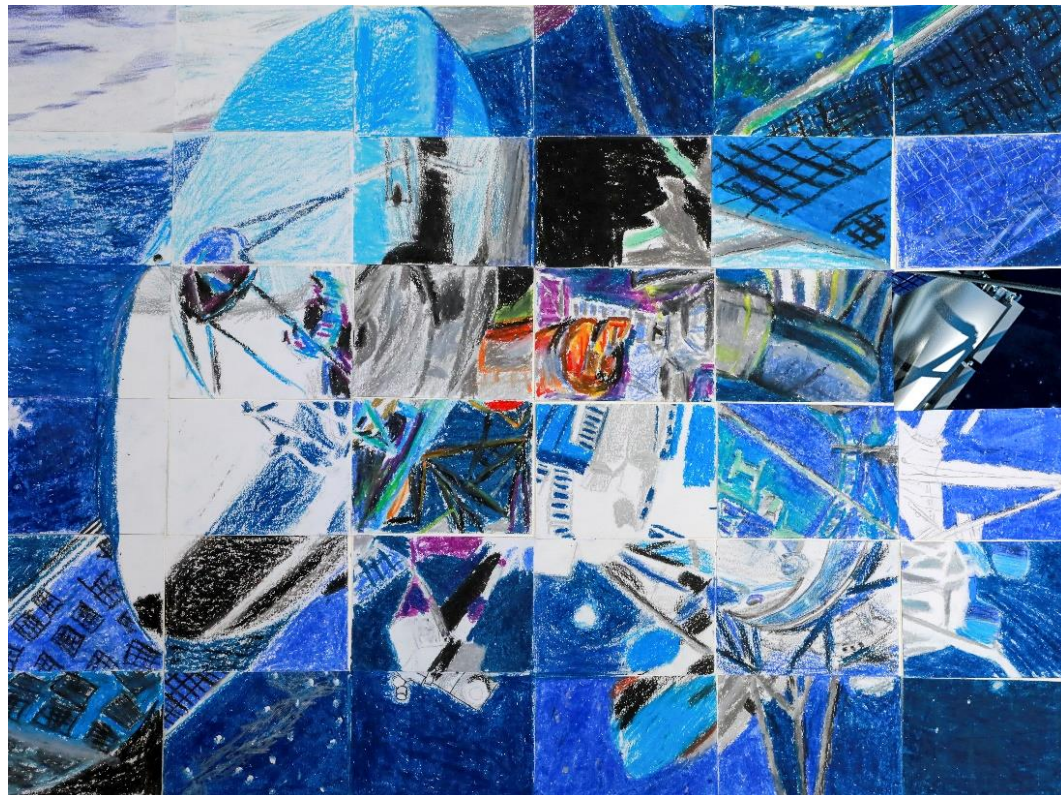




高二（1）班 集体创作



高二（6）班 集体创作



高二（2）班 集体创作





高二（3）班 集体创作



高二（4）班 集体创作





高二（8）班 集体创作

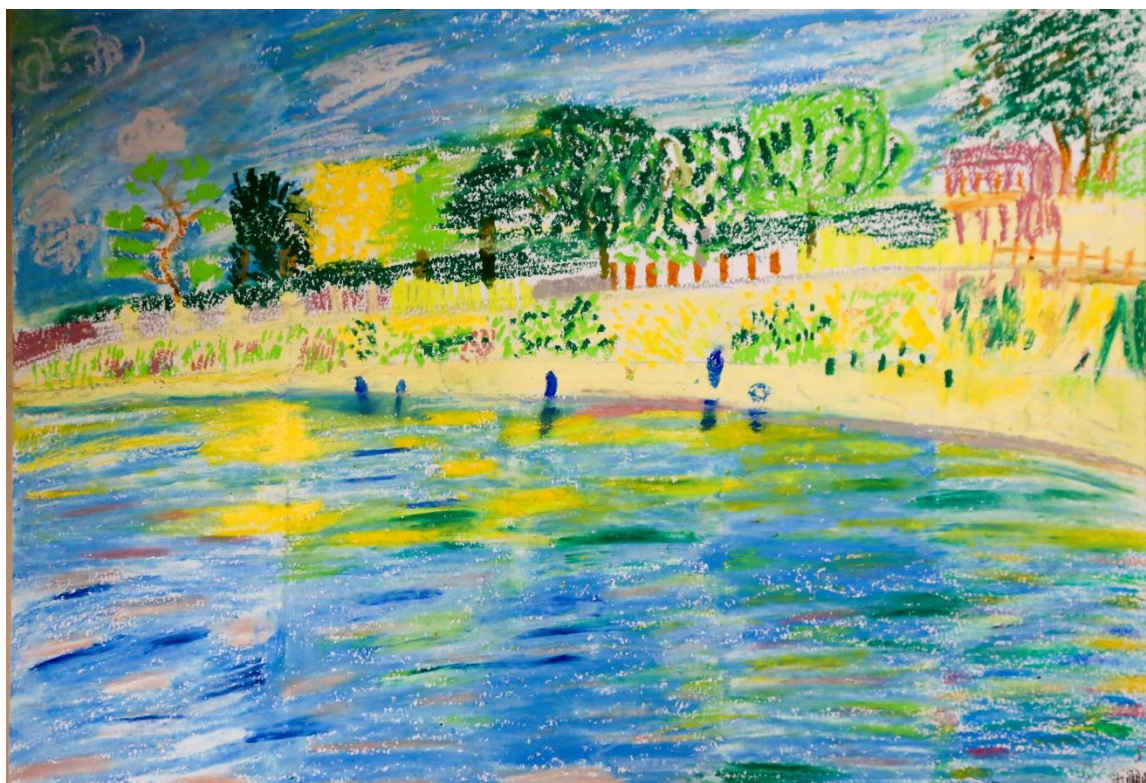


高二（7）班 集体创作



高二（1）班 尹钰坤





高二（1）班 张湘崎

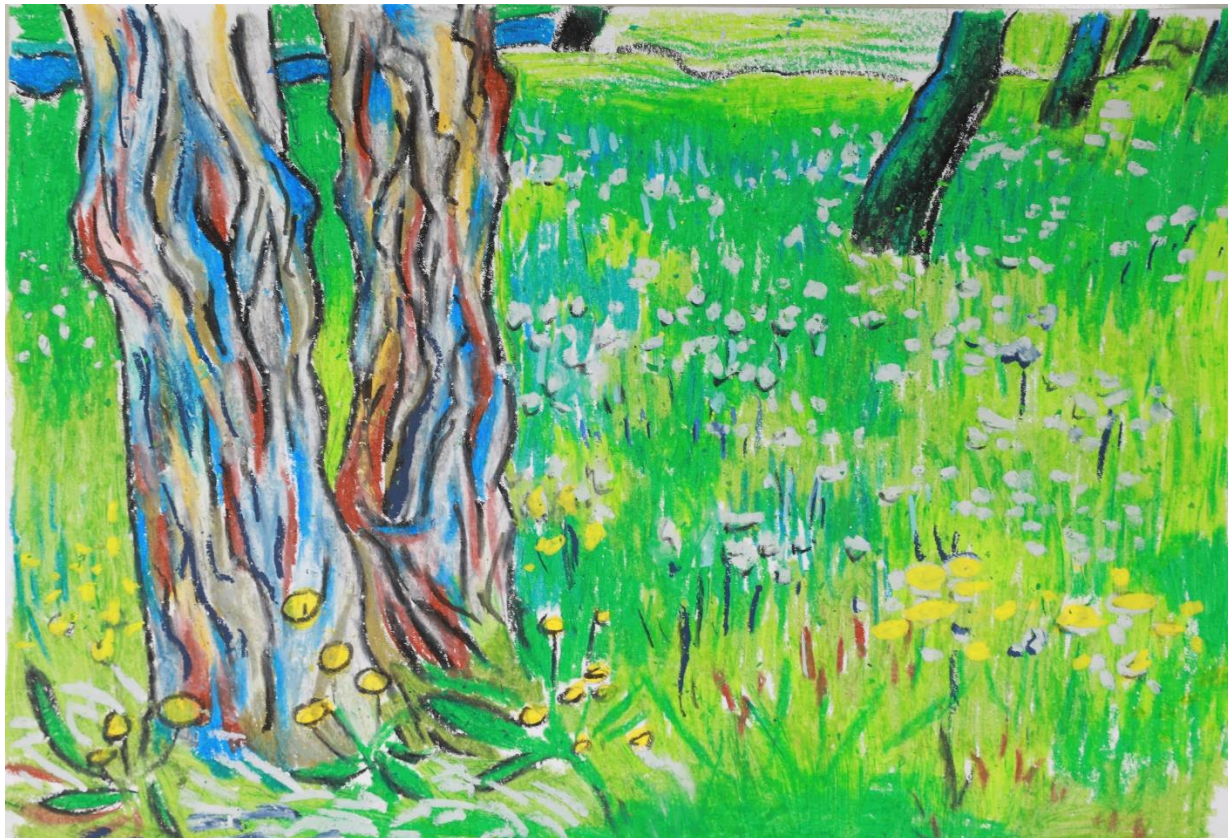


高二（1）班 郑雨欣





高二（1）班 徐意然



高二（6）班 马笺苒





高二(6)班 隗瑾秋



高二(6)班 郑馨雨



高二(6)班 郑馨雨

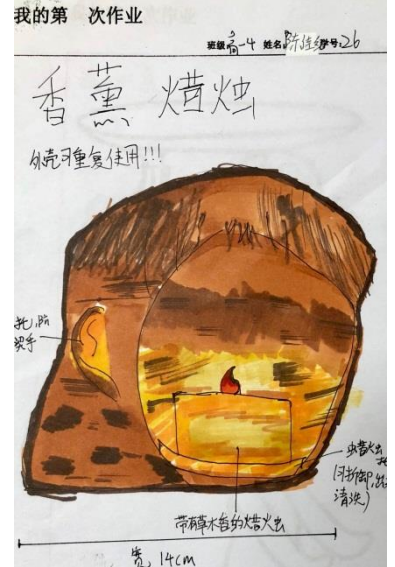
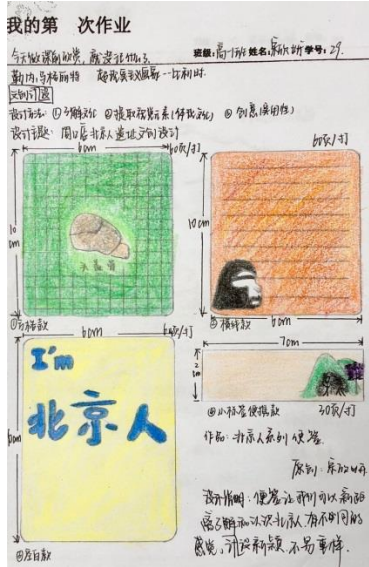
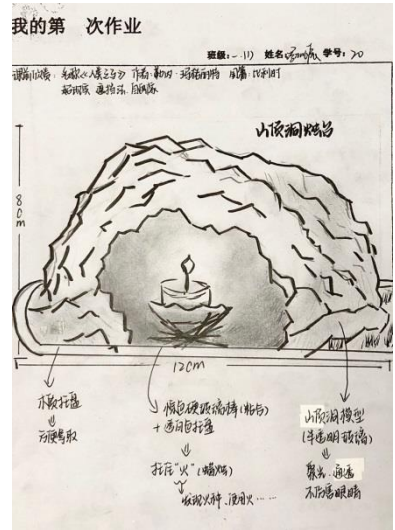
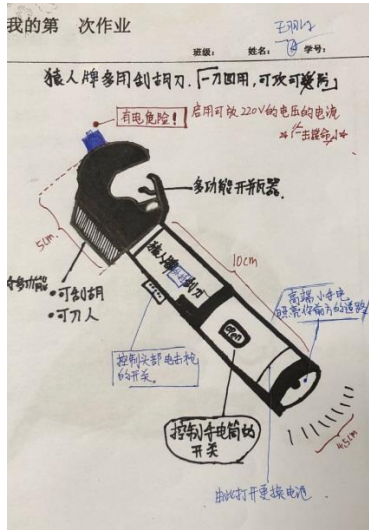


高一(1)班 付瑶



### 高一年级文创作品

本学年在西城区的美术教研活动引领和启发下，高一年级的产品设计课程选用了周口店猿人遗址博物馆文创设计，在教学中实践了教研课程，学生也在学习中发掘了文创设计的意义，对设计类课程有了深入的理解和有益的实践，来欣赏高一同学们的作品吧！





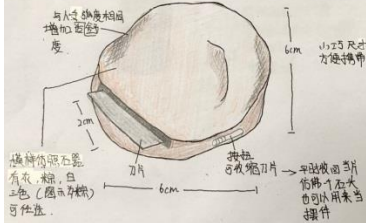
我的第 次作业

班级: 高(1) 姓名: 李梓萱 学号: 21

名称: 《人猿父子》 评价: 趣味生动画风。  
作者: 郭凡, 冯晓雨  
灵感: 比利时

文创设计: 文化+创意  
方法: 1. 了解文化  
2. 提取视觉元素  
3. 创意。

周口店北京人遗址博物馆  
灵感来源: 北京人遗址出土的石器, 有石斧或磨制器, 用赤褐色颜料。将石斧磨成刀片, 可以当作刻刀或伏魔刀。



我的第 次作业

班级: 2 姓名: 刘梓萱 学号: 2

文创设计 了解, 提取, 创意 (文化) (实用)

周口店北京人遗址文创设计



我的第 次作业

班级: 2 姓名: 刘梓萱 学号: 18

文创设计

· 文化+创意  
· 了解/提取/创意/实用性

周口店北京人遗址文创设计



我设计的文创产品为一个长9cm, 宽2cm的打火机, 因为周口店北京人第一双使用火种(所以)设计打火机作为文创产品。上面还有火的图案, 除此之外, 打火机上还有北京头像, 打制石器的图案, 在吸引游客购买的同时还可以传播文化, 让游客得到有关周口店北京人的知识。

我的第 次作业

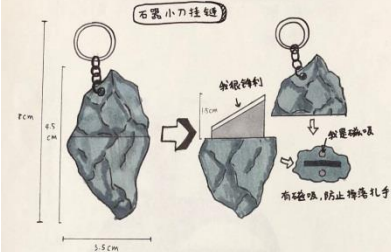
班级: 高(2) 姓名: 贾心妍 学号: 2



我的第 次作业

班级: 高(1) 姓名: 张超 学号: 2

文创设计 文化+创意/设计 了解, 提取创意, 周口店北京人遗址

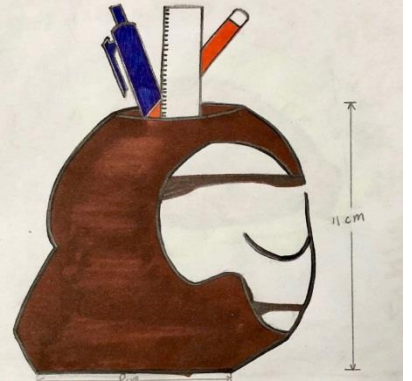


说明:  
文创灵感来源于 打制石器  
文创用于开快递, 当挂链。  
材质: 5mm...可撕过胶带了防身...  
注意:  
· 小巧玲珑, 方便携带  
· 产品适用于6岁以上儿童...  
· 刀很钝, 注意安全  
· 不可带入地铁...

我的第 次作业

班级: 高(2) 姓名: 张超 学号: 2

文创设计 文化+创意 了解, 提取创意, 周口店北京人遗址  
猿人笔筒



我的第 次作业

班级: 高(2) 姓名: 李梓萱 学号: 20



我的第 次作业

班级: 高(1) 姓名: 张超 学号: 2



我的第 次作业

班级: 高(1) 姓名: 张超 学号: 2





我的第 四 次作业  
 班级：高二 姓名：张博宇 学号：2

《清明上河图》作者：张择端 朝代：北宋  
 24.5/32.7  
 散点透视 长卷

文创设计  
 文化+设计+创意  
 周口店北京人遗址文创设计

25cm 周口店人存钱罐  
 功能：帮助人们存钱  
 30cm 周口店人存钱罐  
 8cm

我的第 四 次作业  
 班级：高一 姓名：王高 学号：351111

《清明上河图》散点透视构图法  
 张择端，北宋  
 长卷形式

文创设计  
 文化（视觉元素）+ 创意  
 周口店北京人遗址文创设计

8cm  
 20cm  
 周口店队象保温杯  
 适用于冰水、热水的保温杯  
 杯身由绿色为主色调，搭配了系恰的从瓶感，使使用者更倍爽

我的第 四 次作业  
 班级：8 姓名：丁育 学号：

《清明上河图》张择端 [北宋] 24.8cm, 32.7cm. 风俗画  
 绢本设色，长卷，散点透视。

文创设计 文化+创意  
 周口店北京人遗址文创设计  
 [丛林之王] [文明之光]

30cm  
 15cm  
 1cm  
 实用性、观赏性强。  
 金银

文创产品：周口店猿人笔记本

我的第 四 次作业  
 班级：高一 姓名：闫世 学号：1821

北京人遗址文创 青铜配饰

6cm  
 12cm  
 8cm

我的第 四 次作业  
 班级：7 姓名：杨嘉 学号：25

周口店北京人遗址文创设计

25cm  
 20cm

我的第 四 次作业  
 班级：高一 姓名：闫世 学号：1821

文创设计 设计图+说明  
 1. 文化  
 2. 元素  
 3. 创意

周口店北京人遗址文创设计

18cm  
 10cm  
 内页丰富的笔记本  
 可以记录你的各种心情  
 周口店队象笔记本  
 设计新颖!!  
 经典的周口店北京人 logo  
 象征遗址的历史文化

我的第 四 次作业  
 班级：高一 姓名：闫世 学号：1821

文创设计  
 文化+创意  
 文创设计课程：周口店北京人遗址文创设计

外表装饰设计

4cm

北京人打火机

我的第 四 次作业  
 班级：高一 姓名：杨嘉 学号：25

《清明上河图》散点透视构图法  
 张择端，北宋  
 长卷形式

文创设计  
 文化（视觉元素）+ 创意  
 周口店北京人遗址文创设计

B5  
 随着使用右下角的图画给您提供进形

我的第 四 次作业  
 班级：高一 姓名：闫世 学号：1821

《红楼梦的舞会》—— [法] 莫里斯·雷诺阿  
 通过纯、透明的色彩表现人物富有弹性的皮肤。

文创设计 文化（视觉元素）+ 创意  
 主题：周口店北京人遗址文创设计

文创作品：周口店头像多功能笔筒

12cm  
 15cm  
 功能I 可拆卸式石头笔座 (位于筒身侧面)  
 功能II 抽拉式小抽屉 可存放杂物  
 功能III 磁吸式小吸铁石 可将两个笔筒吸附在一起







居家美术—开关贴设计



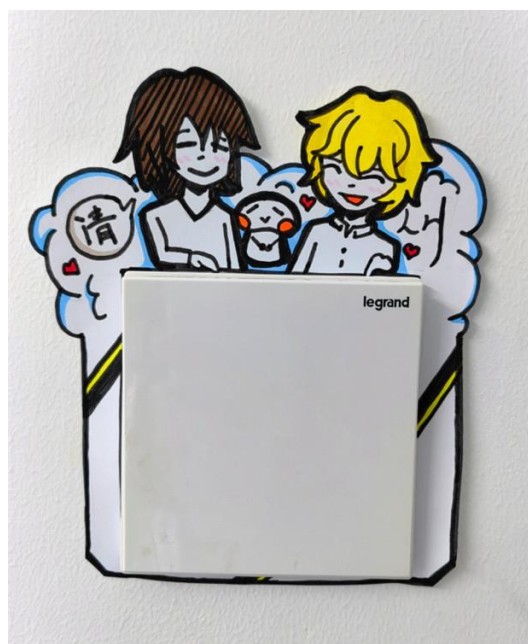
曹明希



曹明希



耿潇晗

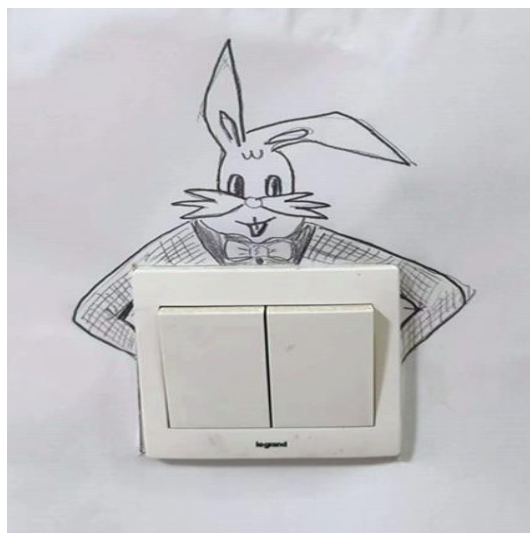


孙梁好

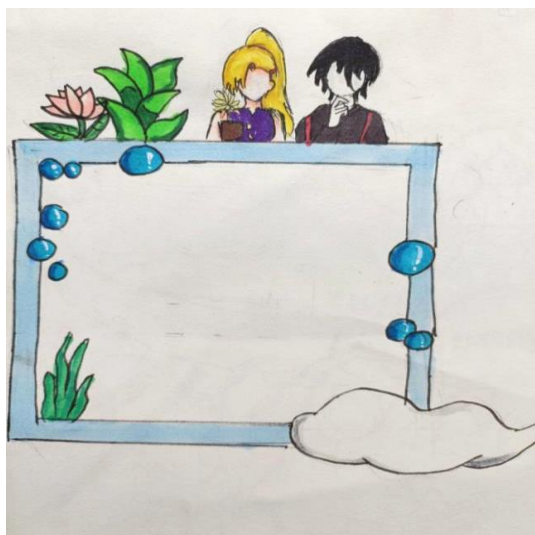




徐嘉



张一楠



李芷君



程伊



赵子琪



陈梓彤





孟玥辰



孟玥辰



王禹宸



王禹宸

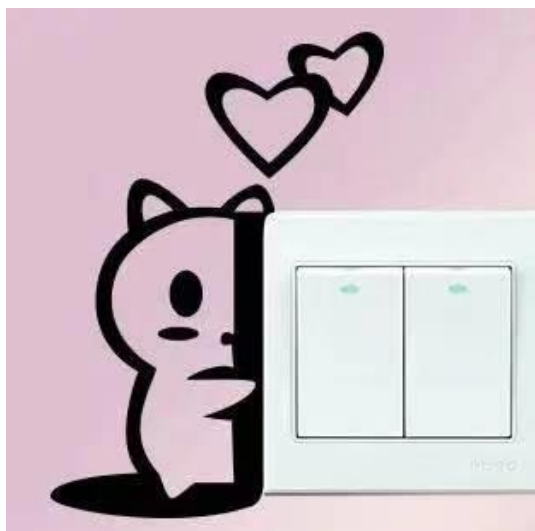


吕梁

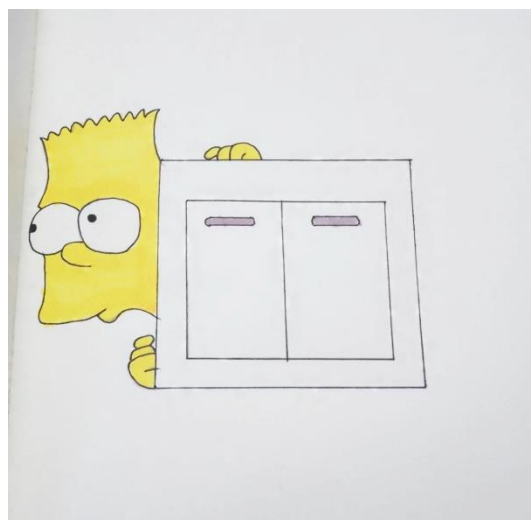


徐瑛茜





王昕宜



王彭措



焦姣



章子墨

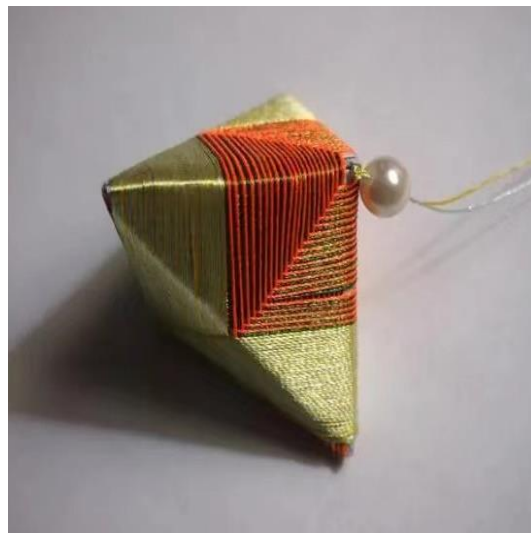




居家美术—端午主题作品



栾墨菲



米诺琪



廖芳逸



于漠凯



牛天







边天一



李明熙



谢俊



张潇月



杜浩宇



田昕姝





王艺博



王韵涵



祝振航



段苏秦



郭子琪



祝安然







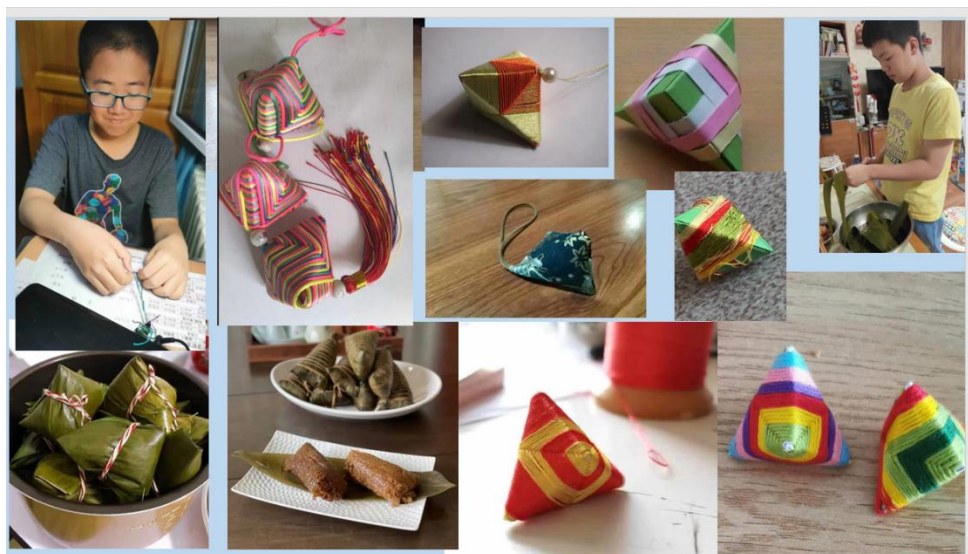
安思宇



纪禹含



于昊凯









## 《蓬莱仙境图》赏析

作者：初三（1）班 李鑫一名

指导教师：王卉

大家好，我是初三1班的李鑫一名，今天为大家讲述清代袁耀的《蓬莱仙境图》。从古至今，人们对于美好事物的追求从未停止。宋代女词人李清照，曾在词中诉说了自己对美好境界的向往与渴盼。

### 【渔家傲】

天接云涛连晓雾，星河欲转千帆舞。仿佛梦魂归帝所。闻天语，殷勤问我归何处。  
我报路长嗟日暮，学诗谩有惊人句。九万里风鹏正举。风休住，蓬舟吹取三山去！



词中所写的“三山”是指传说中位于东海的蓬莱、方丈、瀛洲三座仙山。仙山周围终年烟雾缭绕，山上有长生药、奇花异卉和珍禽异兽。秦始皇也曾命人前去打探下落。

那么蓬莱仙境的烟雾云海究竟如何呢？

清代画师袁耀给出了答案：

袁耀的画作描绘了蓬莱仙山隐匿在翻涌云海中的壮丽景观。他以宽阔的胸怀和卓越的想象力，描绘出山川湖海吞吐日月的宏伟场面和壮丽景象。

画中远处的山峰直插云天，与海相接，大海苍茫，叠浪排空，气势逼人。山间云雾缭绕，山势险峻，怪石嶙峋。画面中段，山上树木苍翠，繁花簇拥着盛放。袁耀对山水楼阁的创作，继承了唐宋及明代仇英青绿山水的画法。其笔下屋宇高阁与富有动感的山水巧妙融合，笔墨严整工细，设色艳丽浓郁，形成动与静、整齐与活泼的鲜明对比。

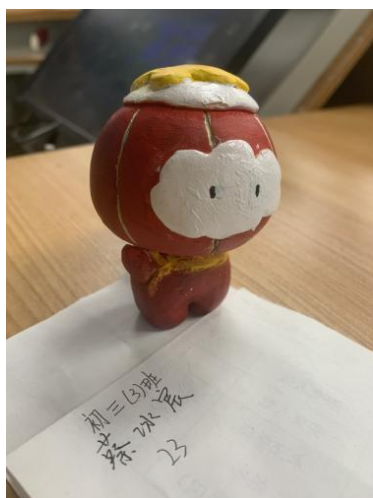
画中远山近峦，忽隐忽现，仙气飘渺。画家对于大自然千变万化的状态观察细致，描绘出了辽阔的景物和深远的意境。

李清照词中风休住，蓬舟吹取三山去的气度，超脱自然；袁耀画中吞吐山河的仙境，如梦似幻。它们共同诉说着古人对于自由的向往，传递着古人洒脱旷达的心境。



初三泥塑制作优秀作品

指导教师：王卉



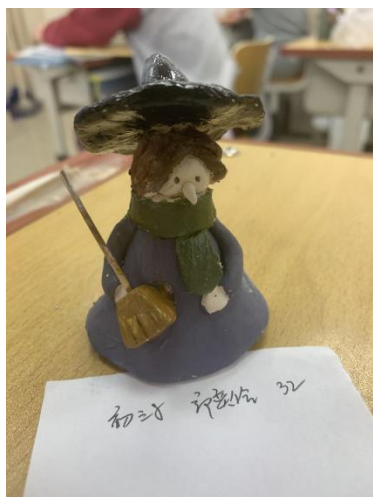
蔡冰宸



孙婧霏



张钰涵



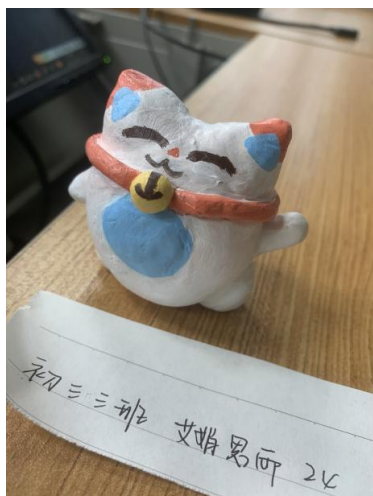
郭奕伶



王心悦



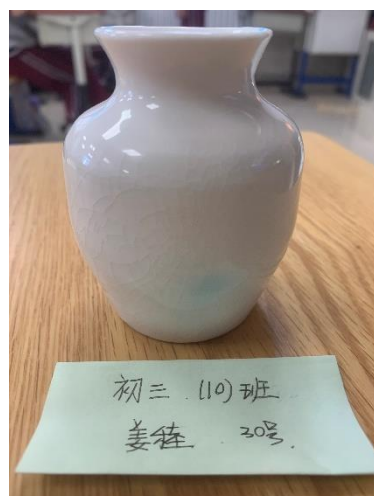
宋妙彦



艾娟思雨



张墨娆



姜菴





康兆宇



李鑫一名



程音棋



艾若溪



崔雨晴



马紫涵

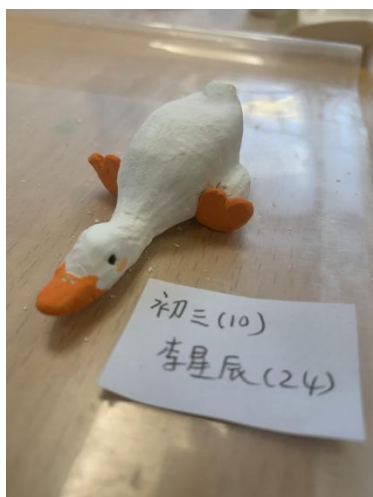




蒋依葶



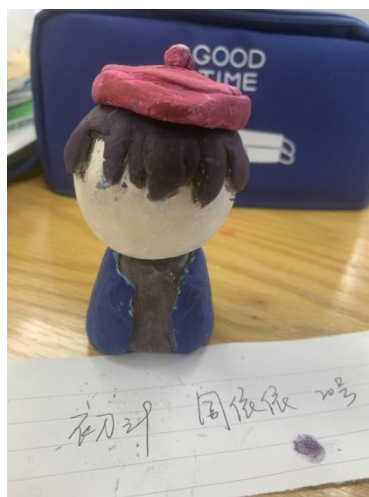
赵婧含



李星辰



陈鉴坤



周依依



王祎凡

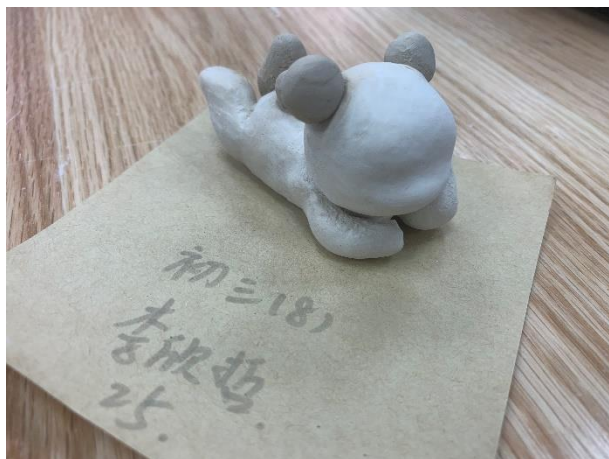


尹邦润



景怡

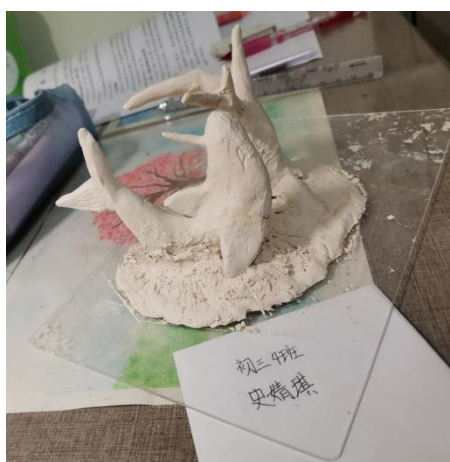




李欣哲



金依然



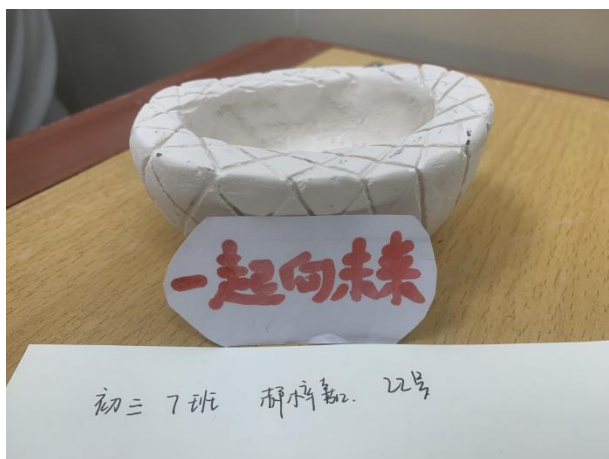
史婧琪



王文琰



田笑妍



郝梓嘉



陈庭钧





吴睿溪 初三(13)

吴睿溪



张兆珩 4

张兆珩



初三(8)  
王晶莹  
24

王晶莹



李含



初三(5) 朱紫彤 28

朱紫彤



初三(11) 付嘉悦 27

付嘉悦



初三(10) 李宏熙 (15号)

李宏熙



初三(9)  
王岸霖  
20

王岸霖





陶兰依依



靳琪鸿



王佳仪



赵紫琳



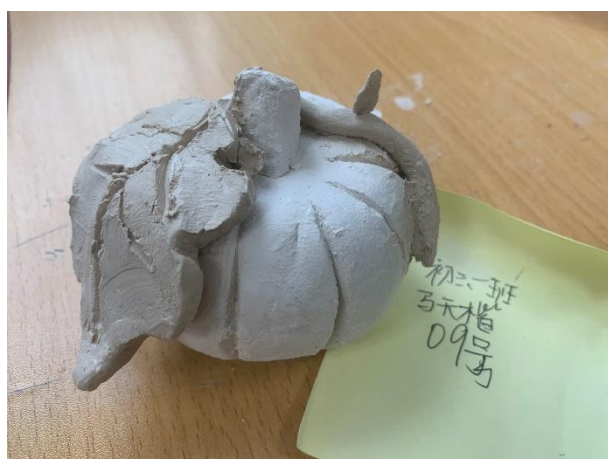
王艺璇



刘祎诺

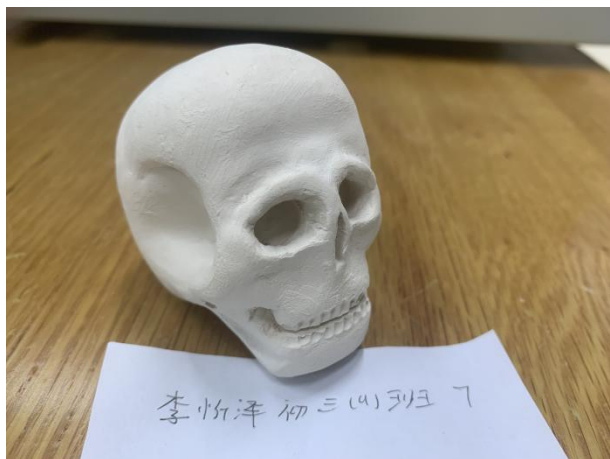


闫宇彤



马天楷





李忻泽 初三(4)班 7

李忻泽



初三(6)班  
徐若水 20

徐若水



初三(1)班  
李墨奕 21

李墨奕



初三4 王亚萌 24

王亚萌



初三(3)班  
韩俐嘉  
34

韩俐嘉



初三(4) 徐梓瑶 学号:17

徐梓瑶



初三(5)班  
李佳钟  
11

李佳钟





杨梓琳



张汇佳



李恬一



王嘉爱



丁健安平

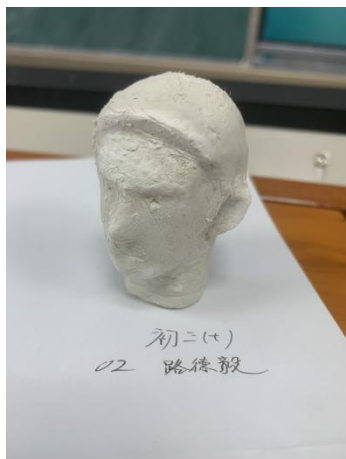


赵悦彤



曲焕杰





路德毅



徐梓涵



李禹瑋



康馨月



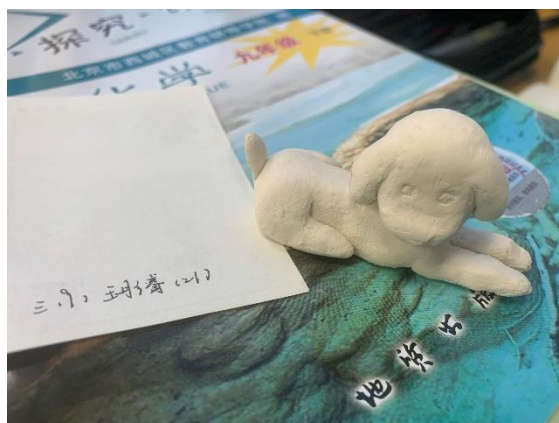
王楚秋



蒋志俊



彭怡阳



王彤睿



王苗苗



初二年级艺术作品



程伊



唐蔚云



陈伊





吕梁

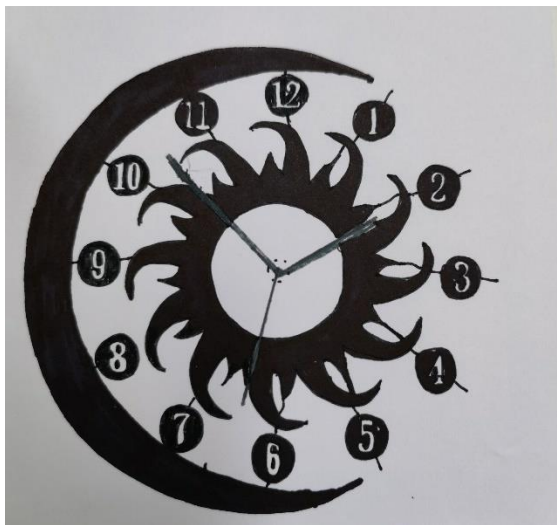
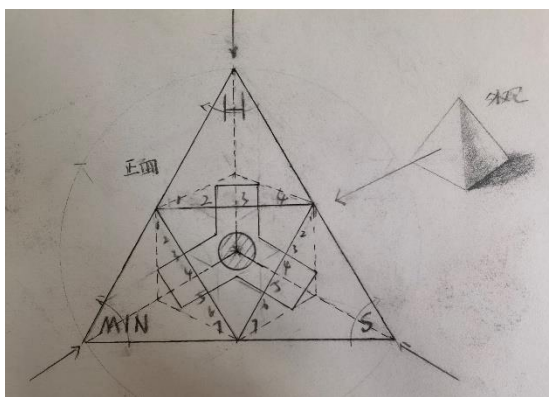
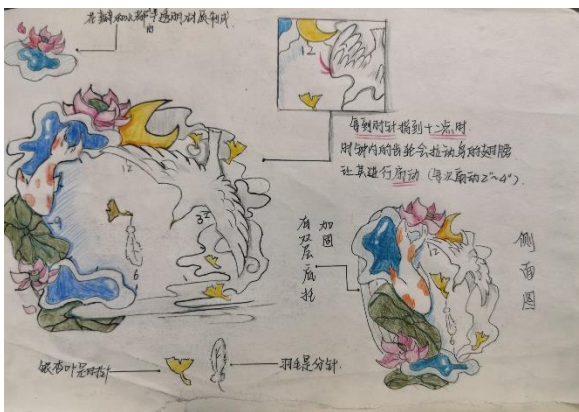
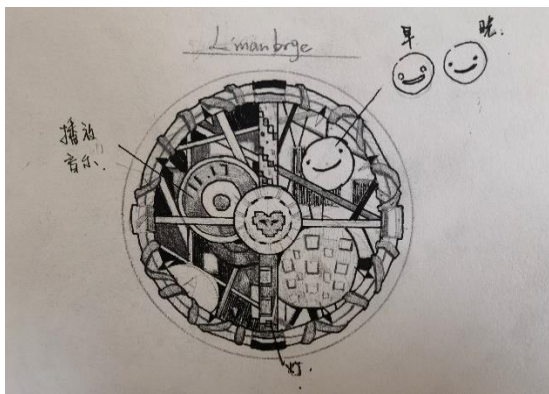


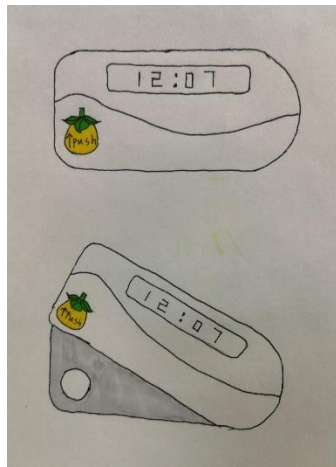
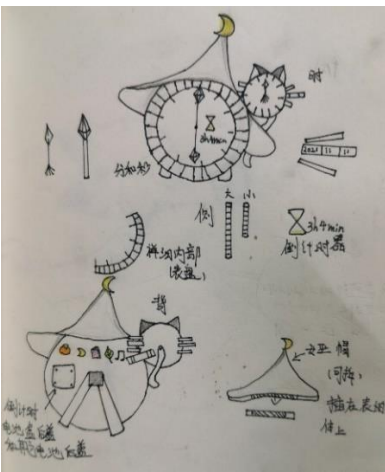
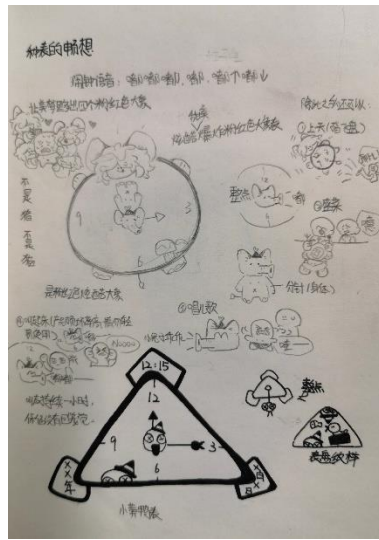
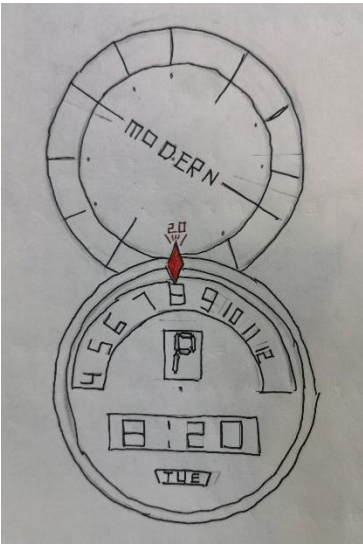
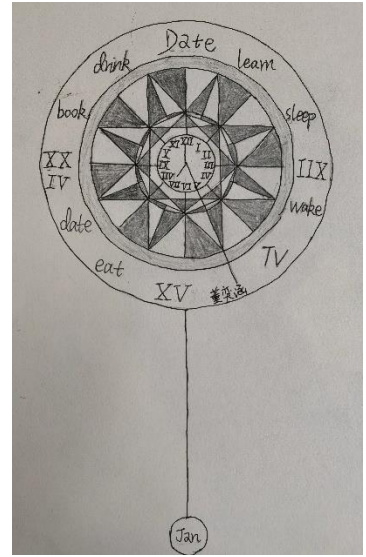
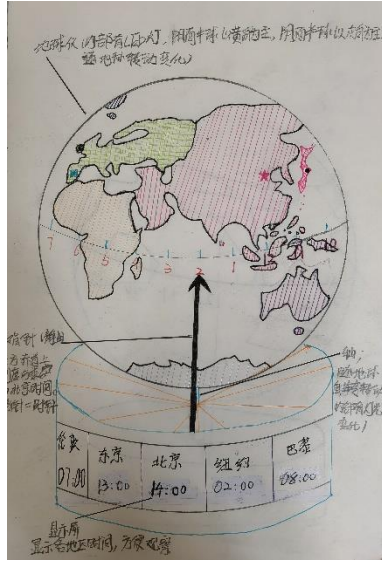
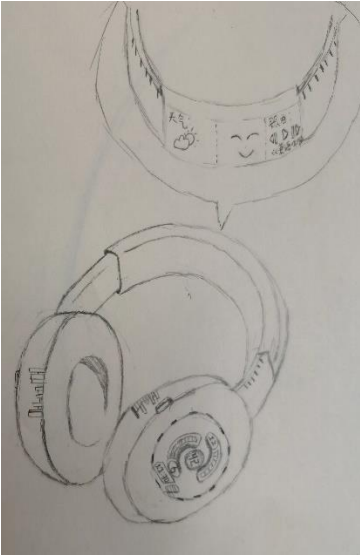
时子覃



时子覃

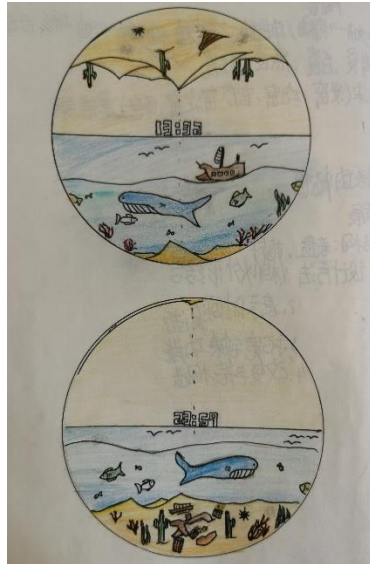
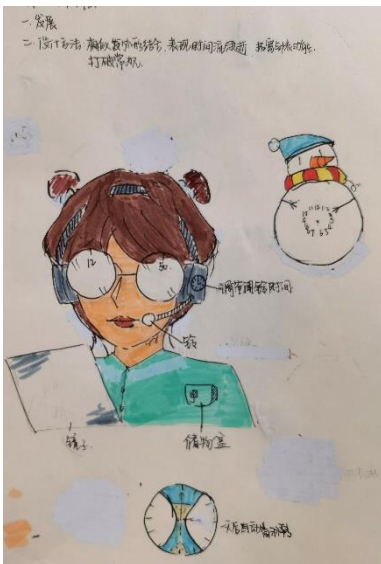
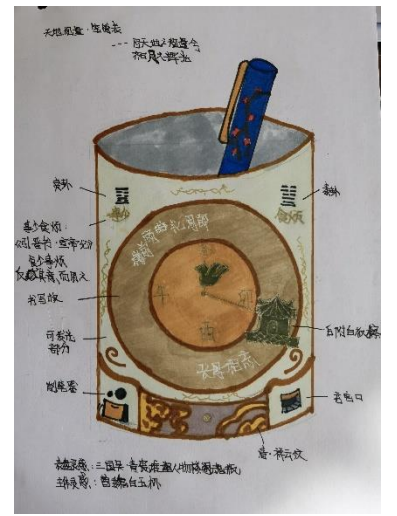
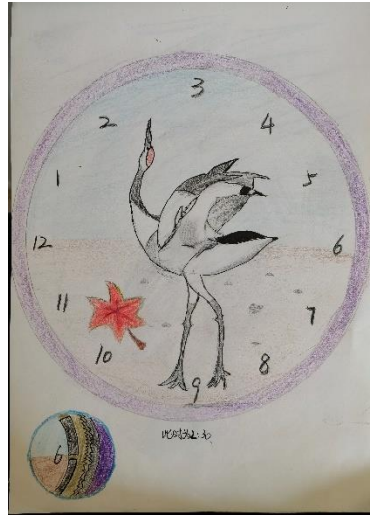
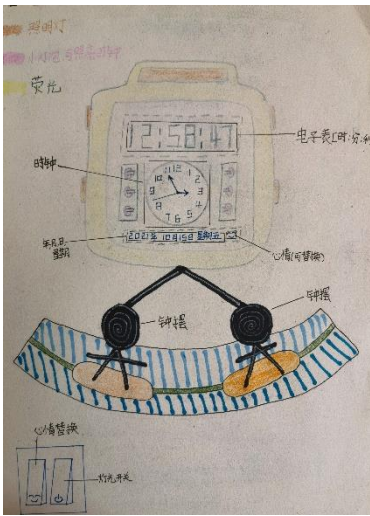
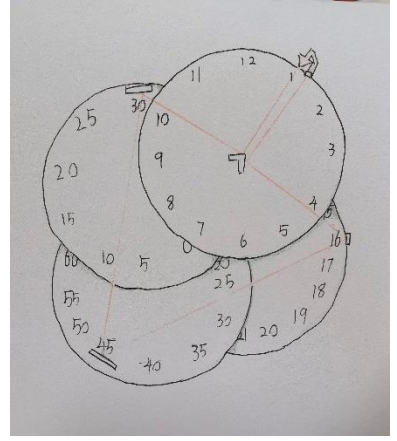
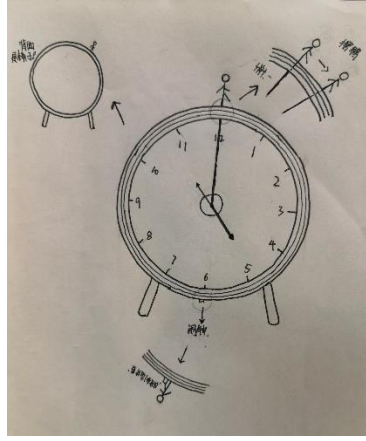
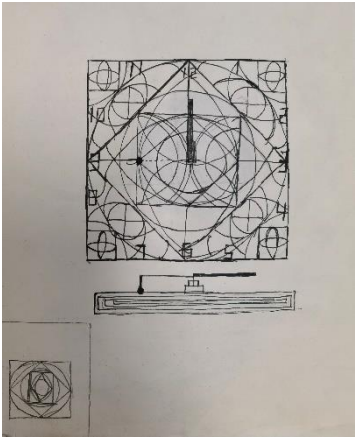


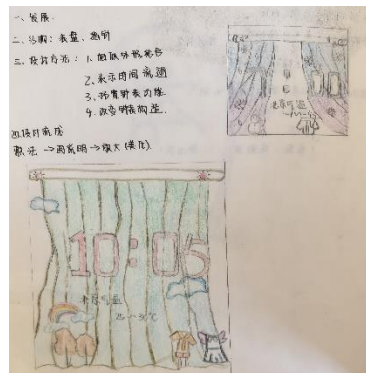
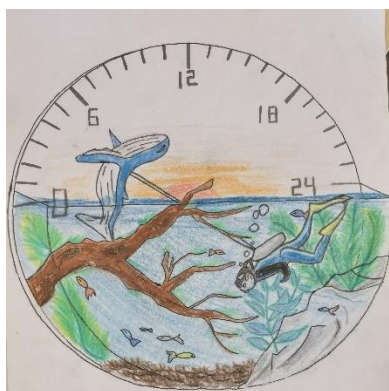
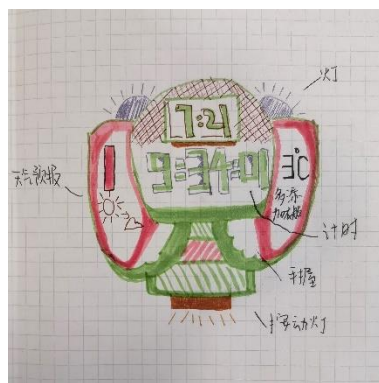
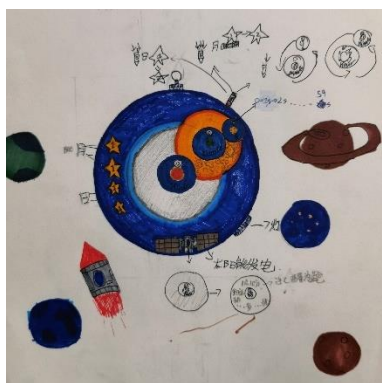




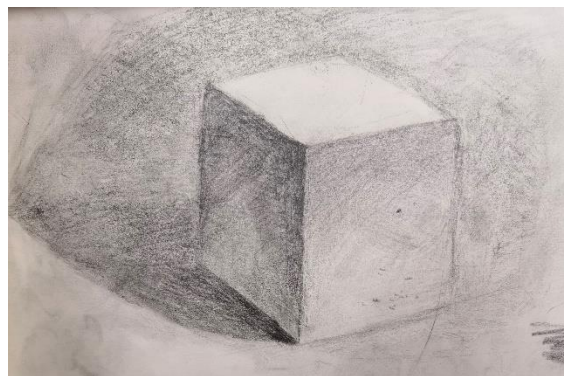
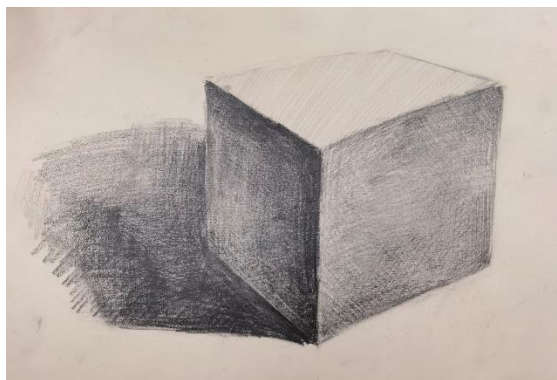
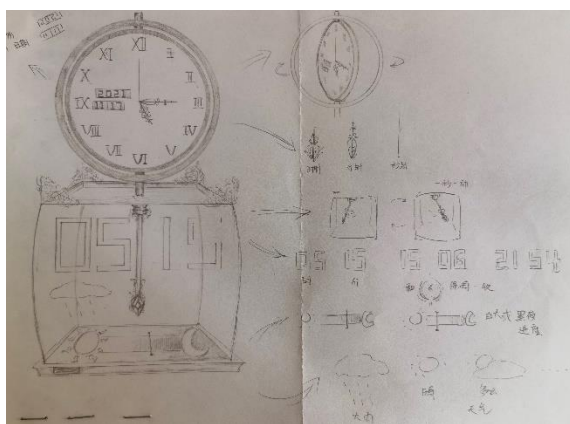
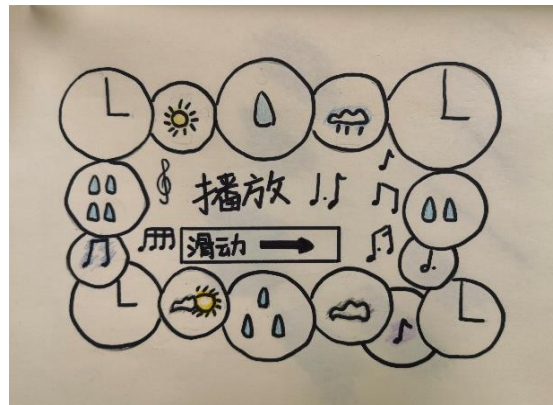
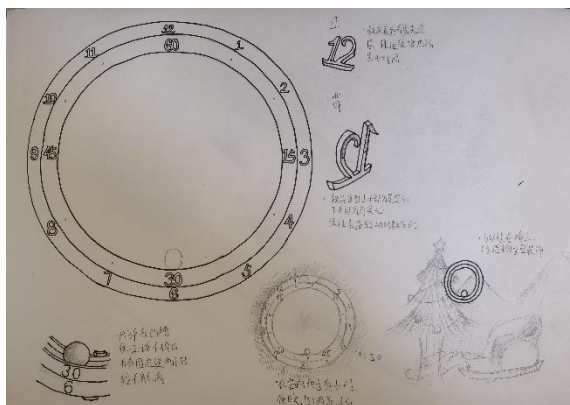


绘 梦

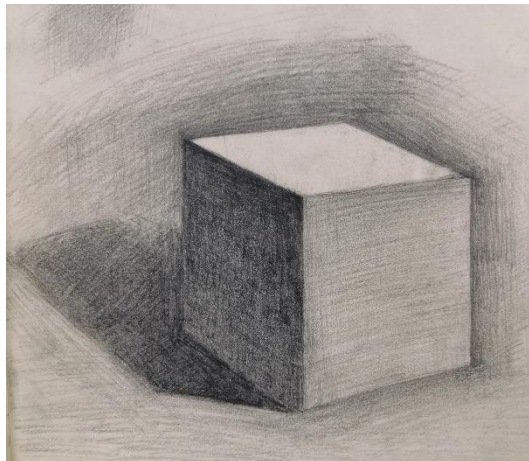
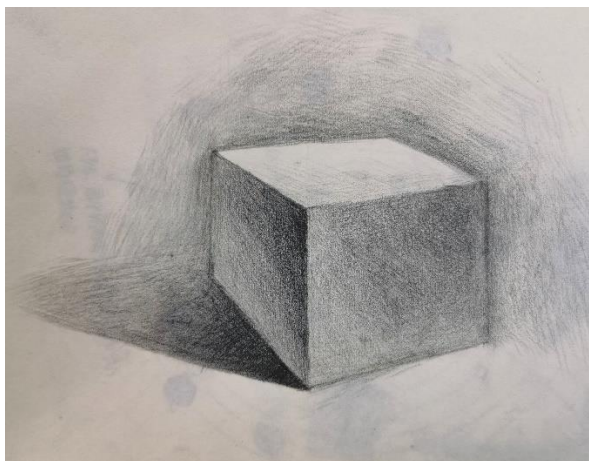
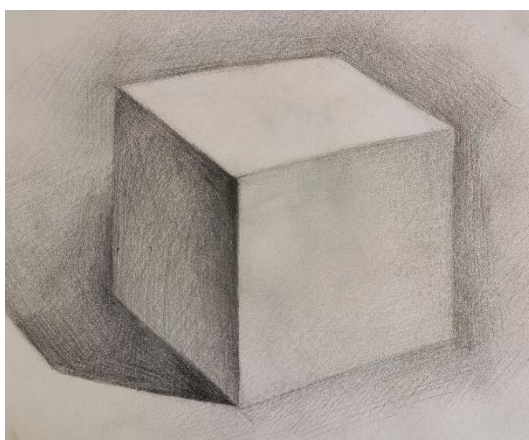
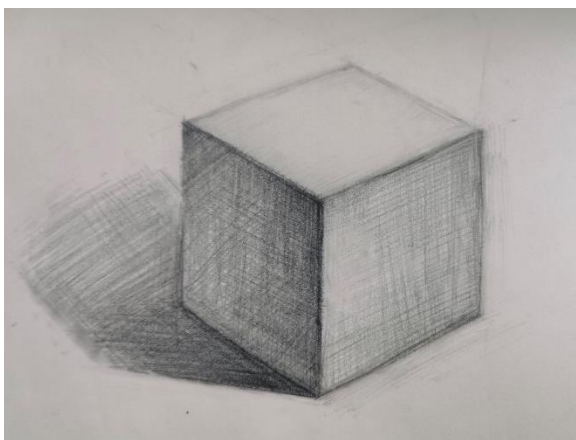
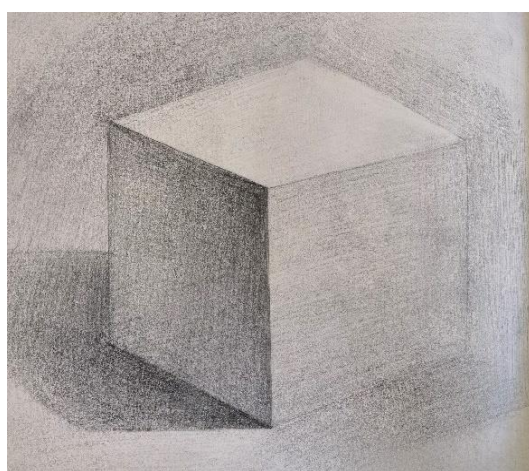
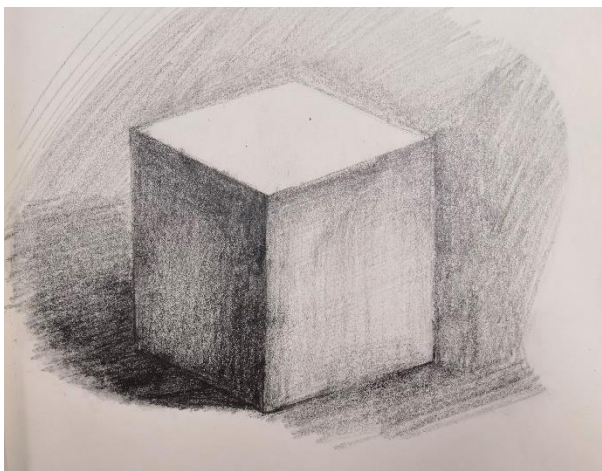
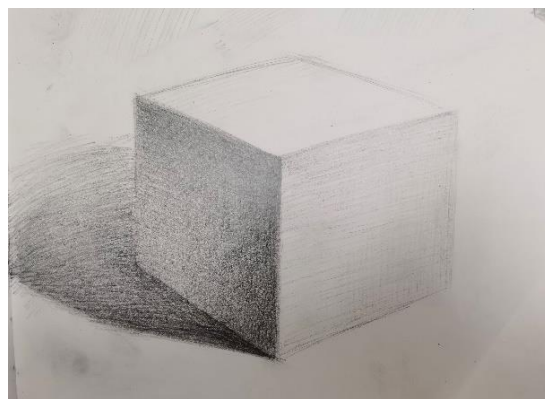
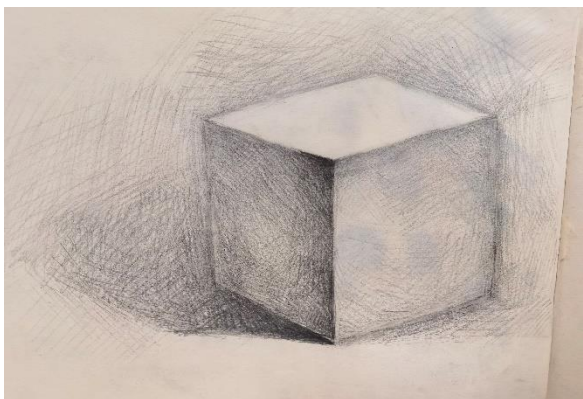




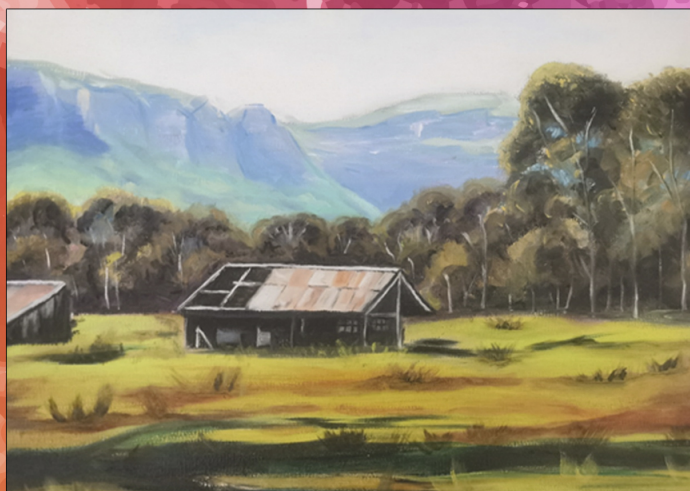












作者：何沐昕

主办：北京市第六十六中学 美术组