

北京市第六十六中学美术期刊

绘梦

总第十三期

2021年第二期





作者：汤天尧

目 录

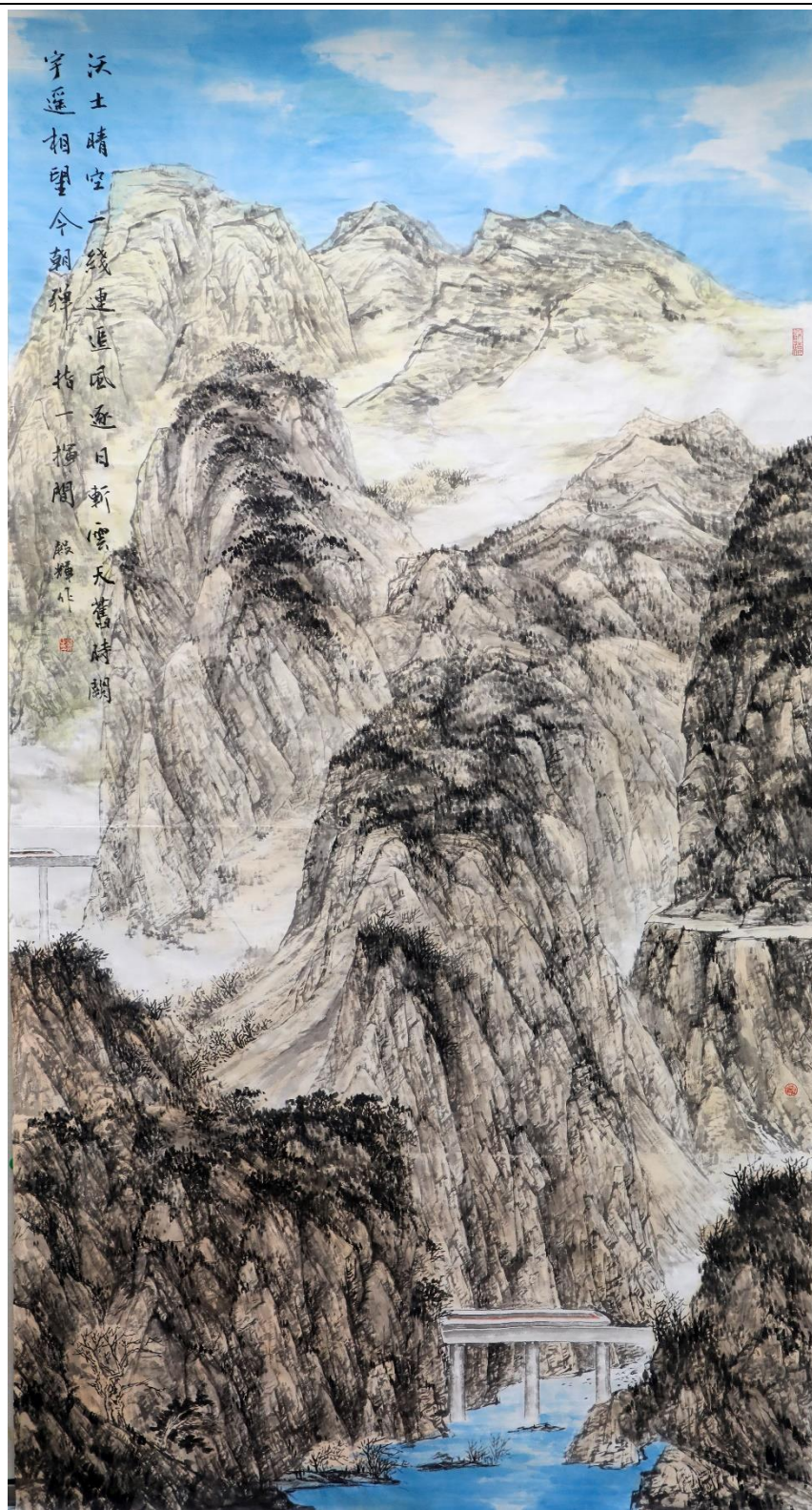
庆祝建党 100 周年中小学教师书画品	2
北京市第六十六中学庆祝建党 100 周年摄影作品选登	4
高中 2020 级年级徽章设计	9
高二班徽设计	13
美术项目式学习报告	14
初一装饰字	20
初一线描	24
初三粘土作品	25
高二美术社团作品	27
高一 “春潮涌动” 摄影作品	29
初一年级艺术作品	35
初二年级黑白装饰画	42

庆祝建党 100 周年中小学教师书画作品

为庆祝中国共产党成立 100 周年，同时也为提升西城区艺术教师专业基本功，展示教师风采。由西城区教委主办、西城区青少年美术馆承办、西城区教育研修学院中、小学美术学科室协办的“建党 100 周年中小学教师书画展”相关工作即将开展。学校美术教师积极参与作品创作。



作者：郝宇红 老师
主题：静谧
尺寸：67×138cm



作者：张殿辉 老师

主题：复兴号

尺寸：120×240cm

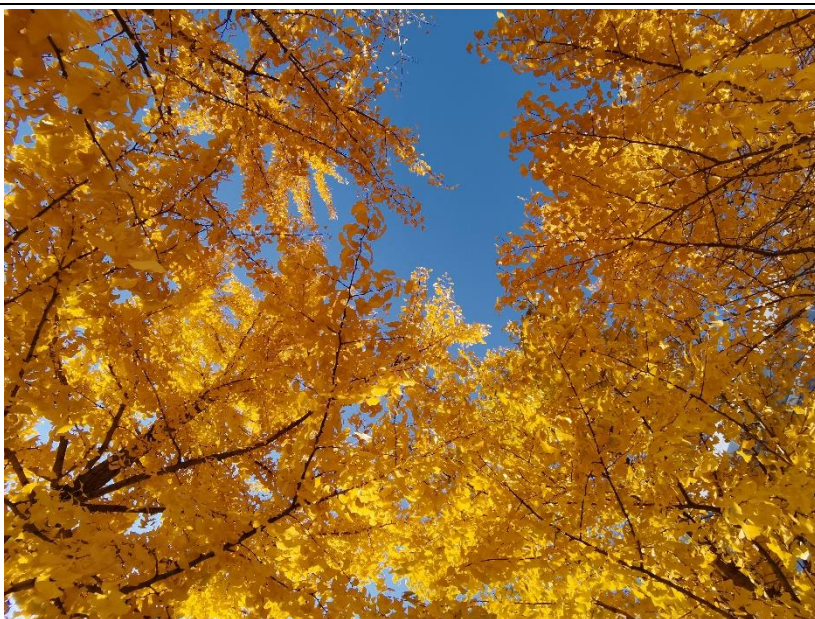
题字：沃土晴空一线连，追风逐日斩云天。
旧时阙宇遥相望，今朝弹指一挥间。

北京市第六十六中学庆祝建党 100 周年摄影作品选登

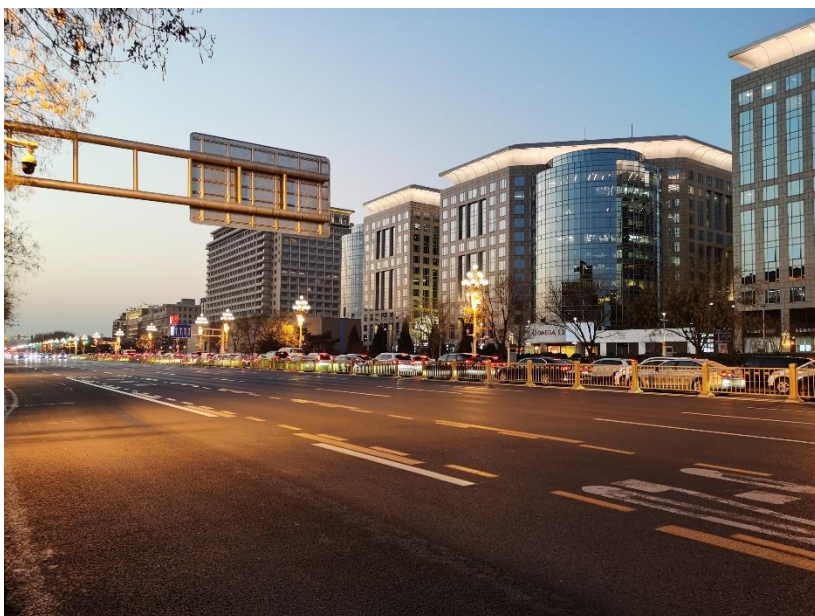
为庆祝中国共产党百年华诞，歌颂在中国共产党的领导下，中国取得的举世瞩目的伟大成就，六十六中学隆重举办“庆祝中国共产党建党 100 周年摄影作品大赛”活动。活动旨在引领学生从中国共产党的百年风雨、百年奋斗中汲取滋养、激发灵感，用相机记录我们的幸福生活，展现积极向上的爱党爱国风貌。本次上交的作品包括抗疫、美食、人物摄影、风光摄影、新闻摄影等。



作者：刘梓城 主题：日子越过越红火



作者： 陈雨轩 主题： 蓝天秋叶



作者： 陈雨轩 主题： 夕阳长安街



作者： 胡一帆 主题： 紫禁城



作者：彭天睿 主题：雄狮



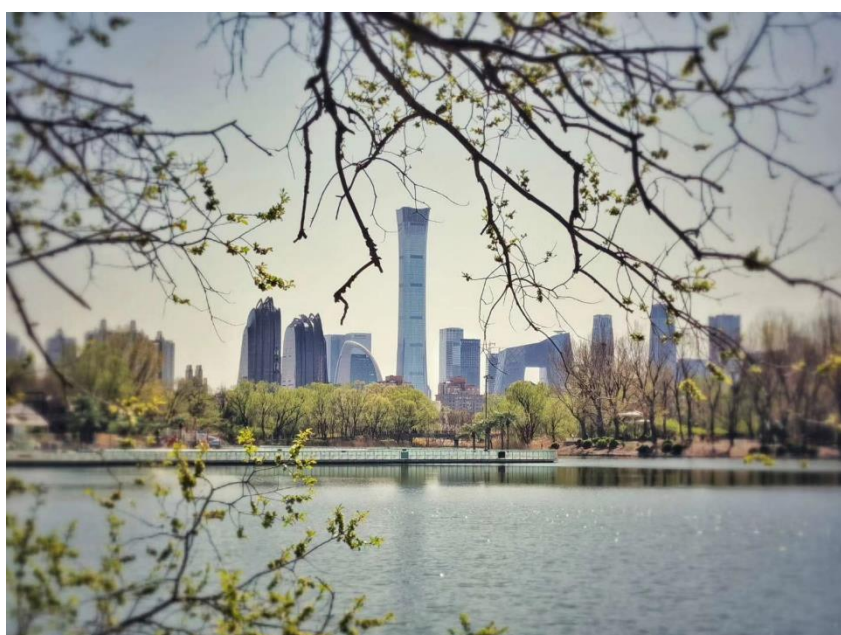
作者：胡子涵 主题：角楼



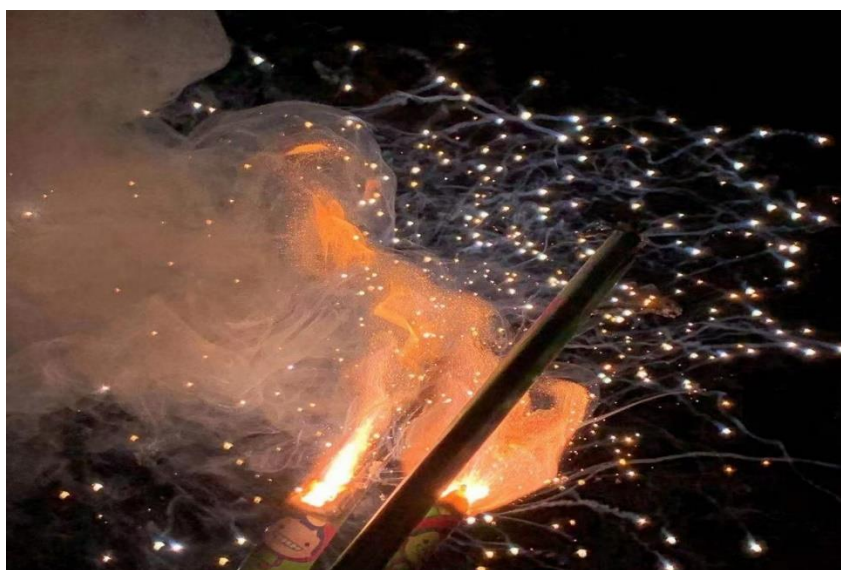
作者：徐均霖 主题：中国龙



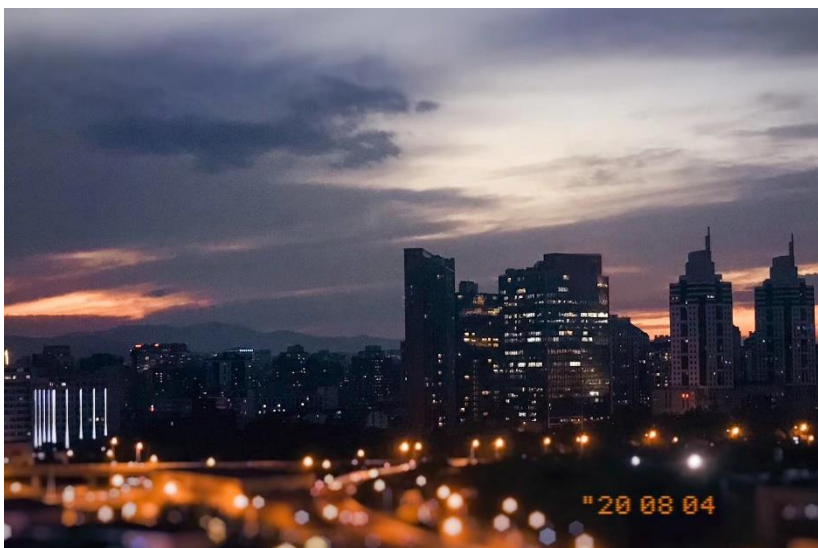
作者：徐梦涵 主题：日新月异



作者：薄梓欣 作者：北京风光



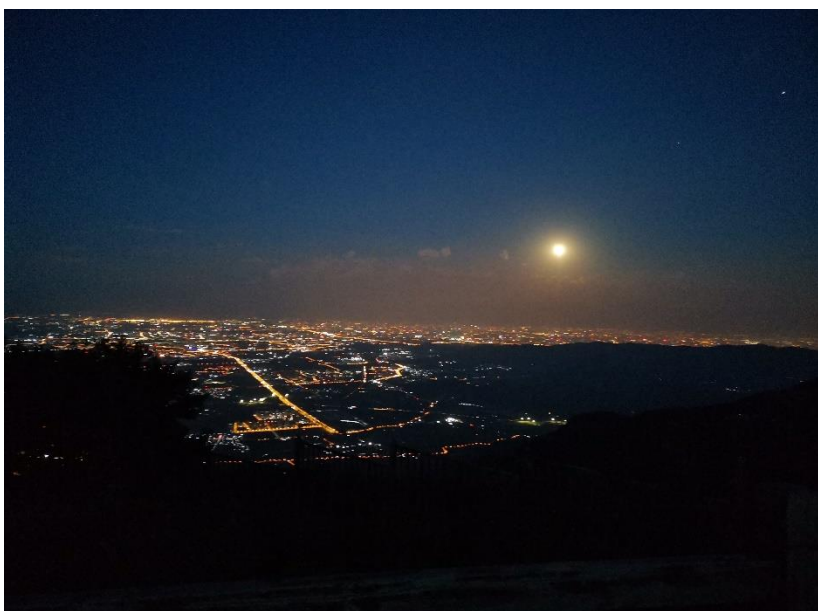
作者：王亚萌 主题：烟火向星辰
所愿皆成真



作者：陈嘉琳 主题：城市的灯火



作者：赵飞扬 主题：祖国山水



作者：钱婷婷 主题：登山夜观北京城

高中 2020 级年级徽章

编辑：方郁 老师

年级徽章

吐露出我们的向往，
展示着我们的风采，
彰显了我们的个性。
它的诞生过程，
告诉你，
我们在一起的努力；
它的到来，
证明了我们真的有能力
一步步完成自己的目标，
一点点靠近自己的梦想。

2021 年 4 月 12 日，由两位美术教师张殿辉老师、曹迪老师，以及高一年级组长组成的评审小组，就提交的近 20 幅作品进行了评选。



班级：高一（2）班
作者：白敬与
创意思路：

本级徽章由三部分组成。第一部分，黄、红、蓝三个小人代表了老师，学生家长三种身份，他们的拥抱动作也是代表了我们的未来是需要这三种人来建立的，而站在中间的学生，也是最重要的力量。第二部分，摊开的书。书上面左边是 2020 的字样，表示着

我们的入学，右边是 2023 的字样，表示着我们的毕业。2020 涂上了黑色，是因为那是我们已经走过的过去，而 2023 的留白是因为那是我们需要亲自靠努力填上的未来。第三部分是最上面的 66 字样，一个而个是橙色，一个是灰色，是我们秋季校服校徽的颜色，也是我们最熟悉的颜色了。字体是一种人为油漆刷上去的感觉，十分生动。整体来看，66 二字，像跳动的音符，翻开的书像一本乐谱，底下的小人正在欢呼雀跃着，期待着谱写属于他们的华章。



班级：高一（2）班
作者：廖楚樱
创意思路：

1、整个级林围绕校训“奋发勤学，团结为公”而设计。

2、中心位置是六十六中的校徽，表明是六十六中所属，“高一年级”四字直接点明这是高一年级级徽。

3、外周图案是由六个对称的“人”字变形图案组成的环状图形，表示了“以人为本”的原则，每两个图案的连接处，象是两只手紧握在一起，与环状图形一起表示紧密团结，凝聚向心的校园风气。

4、环状图形的不同颜色象征着多姿多彩

的学生生活，六个悬浮的圆点，构成一种蕴含科幻，时尚元素的造型，又有一种向内积蓄力量即将向外爆发的动感，形象地显示了学生时代勤奋学习，积蓄力量，学成之后报效国家，奉献力量的人生目标。



班级：高一（5）班

作者：吴天黎

创意思路：书、枣花和鸽子出自于校歌中的“把朗朗书声融进枣林鸽哨的回响”。“66”形状的丝带飘扬于上，代表六十六中，鸽子所衔着的“1”则代表高一年级。奋发勤学，团结为公”是六十六中的校训，代表高一年级的“1”是常青藤内的颜色，意为欣欣向荣，背景色为模拟霞光的渐夜色，出自于校歌中“把矫健身影融进护城的霞光”。

着每个班级的独一无二的精神内涵！

2、此徽的中心用黑点突出代表着每个人都是独一无二的！外圈的校训可用金色字体代替代表着高一年级将始终谨记并践行校训及其内涵！

3、2020 始终贯穿此徽并表达着高一年级。

高一年级始终铭记着 2020 这个特殊的年份

4、从外圈到内圈代表个人团结在班级，班级团结在年级，年级团结在 66 中这个大集团！



班级：高一（5）班

作者：王慧瞳



班级：高一（6）班

作者：崔博宇

创意思路：

1、每班选取此徽中的一部分作为班徽，代表



班级：高一（6）班

作者：吕沐阳



班级：高一（5）班

作者：杨子岩

2021年4月16日周五，我们在年级宣传栏中张贴了投选活动的具体说明，以及两幅“优胜作品”和作品设计的文字说明。就这样，在新一周到来之时，高一年级级徽设计进入了为期三天（4月19日至21日）的公投阶段。

“优胜作品”展示



作品“鸿鹄之志”

创意思路：级徽的整体是一只鸿鹄，寓意是我们要做个努力去践行自己理想和志向的人。

“鸿鹄之志”，不是论自己的志向是否开花结果，论的是这种坚持不懈的精神。

左侧是用黄色的莫比乌斯环作为外形的两个数字“6”，意为我们66中学。莫比乌斯环只有一个面，意一为我们2020级是一个整体，意二为我们要在学习的路上一直前行。

鸿鹄中间的“水滴”意味着我们要饮水思源，水滴滴入水中掀起的“涟漪”象征着高洁。

右侧是蓝色帆船，它告诉我们遇到困难不要怕，要无所畏惧，坚定信念，乘风破浪。



作者：刘紫昕

多次参加国际青少年书画大会（PHE——Peace Health Environment）获奖；绘画作品连续三年入选《中国中小学美术集萃》并获一等奖。

与它初见时像一场梦，这场梦滥觞于那个下午。慵懒的阳光倾洒直下，穿透了我的身体，给我手中的它披上了一层薄薄的金纱。我喜欢看着那洁白无瑕的平面被我用笔慢慢渲染成彩色；我享受彩铅摩擦纸面传到耳中清脆动人的沙沙声；我沉醉于那细腻纸张上令我魂牵梦萦的错落线条…时隔多年，我们每一次相遇的场面依然深深地刻在我的脑海中。每当拿起笔，我就会不知不觉的身处在心灵深处，感受着曲径通幽，感受着它给我带来的美好。每一幅出自我手的涧水如练，远山似黛的风景图中，都无一不体现着我近十年来的付出与努力。多年后，再次与它邂逅，画室中还是那个对它难浅尝辄止的我。暖阳依旧，热血依旧，回头远望那条被回忆铺满的小路，胸腔中流淌的是感动，是刻骨铭心，亦是我对它难以割舍的爱。

作品“志成”

级徽名字为“志成”，有志者，事竟成！

We are one! 作为66中学2020级学子，我们是一体的！

背景中“荆棘”图案，代表着我们未来的路途会有坎坷，但“no pain, no gain”。

正中间的“拳头”，代表着我们的努力以及坚定。

色彩方面主要以蓝色为主，绿色为辅。

蓝色代表着海洋。我们在这个集体里共同成长进步，有规矩的约束，更有像鱼儿一样的自由。

绿色则代表着我们的青春。青春在不知不觉中已经划到了我们的人生中，我们要更好的学习，学习知识，更要学习如何做人。



作者：王丹

我的设计也曾在社会中获得认可，有较为丰富的设计经验，我的作品“悦动”在西城区“跳动校园”中小学生跳绳活动徽标征集中被采纳使用，并成为了系列活动的徽标。

我学习美术近 10 年有深厚的绘画设计功底，在此期间获得了区、市级的众多奖项，如艺术节和各艺术作品征集活动等，现学习于西城区青少年美术馆，主要学习素描以及色彩。希望能为年级贡献更多的力量，让美术艺术充满校园！



经过曹迪老师的指导，刘紫昕同学利用五一假期悉心绘制，从刻制橡皮章到绘制中心图案，再到最后将文字盖印在图案外圈。最终，这幅精美的年级徽章于 2021 年 5 月 4 日“新鲜出炉”！

今天的我们，新一代有志青年，是新时代的主人翁。我们要让青春之花在最需要的地方成长绽放，要让五四精神厚植爱国主义情怀。待明日学成之时，在为国家勇挑重担、践行青春理想中，书写青春亮丽的答卷。

高二班徽设计



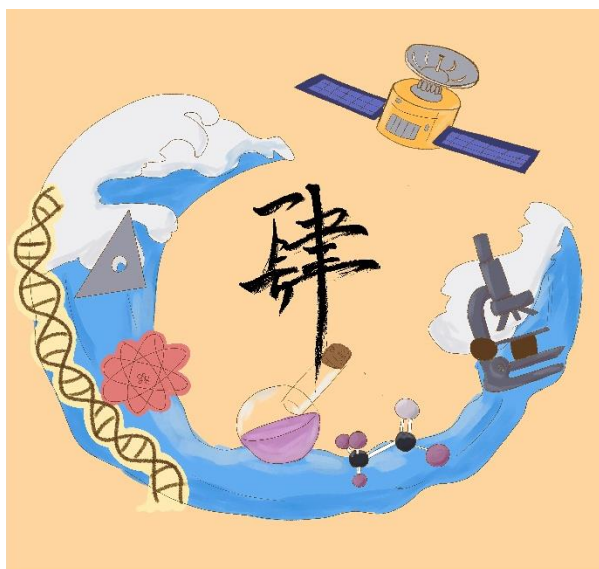
高二1班班徽



高二2班班徽



高二3班班徽



高二4班班徽



高二5班班徽



高二6班班徽

美术项目式学习报告

主题：从神性到人性

高一2班 李佳舜 爪飞扬 孙乐陶 张天奇 冯钰娟

14世纪到16世纪，撼动西方社会的文艺复兴运动，以意大利为中心，以复兴古希腊、古罗马经典文化为引导，以重视人文主义的思想启蒙为价值核心：主宰宇宙的不是神，而是人。人类的理性比上帝的神示更为重要。“人”在世界中的意义和地位发生了巨大变化。



人文主义：反对天主教会宣扬的禁欲苦行、消极忍耐、逆来顺受，强调人的尊贵与价值，相信人的力量，认为人应当享受生活。14世纪，在意大利商业发达的城市里，新兴的资产阶级认为自己能创造财富，也应该享受生活，他们要求重视人的作用和人的需要。

《基督诞生》——从古罗马墓碑中学到的表现形式

尼古拉·皮萨诺表现圣经故事的浮雕中最突出的一件作品——《基督诞生》，它表现的中心主题是圣母马利亚在马槽旁生下基督的故事，但同时在左上角和右上角穿插两个与这一故事前后有关的情节。左上角是天使来告知马利亚上帝要叫她怀孕生下上帝之子，基督教传统称之为受胎告知。右上角则表现牧羊人受星光启示知道基督已经降生，特地来到马槽边向圣婴礼拜，即所谓牧人来拜。把这三件事放在一幅浮雕中加以表现，其错落杂乱可想而知，如果按中世纪的手法表现就很难奏效，而尼古拉·皮萨诺却另辟蹊径

出色地完成了这一任务。他的成功便是得力于直接学习古典，紧紧抓住以主要人物圣母马利亚的形象为中心，把她塑造成一个有血有肉的人间妇女，诞生的主题借由马利亚产后卧床的姿态表现出来，并且占据了整幅浮



雕的最重要的位置。其他人物和情节都像众星拱月般在她的上下左右展开，虽然看起来有点拥挤，但具有强烈艺术表现力的人物形象却跃然而出。显然，马利亚卧床的姿态完全仿照古罗马墓碑中的贵妇形象，连她所披的袈裟也是罗马式的，但这种学习古典绝不限于形式上的抄袭，而在于古典的人物形象本身，也就是把肯定生活、肯定现实的精神实质融于形式之中，所以尼古拉·皮萨诺雕刻的圣母马利亚在披着古典袈裟的同时也体现出古典精神。她的神圣和高贵不再是中世纪圣像那样凭借光轮、圣容和十字架来体现，而是用她具有立体感和重量感的真实形体和人物形象加以表现。

我们不妨把契马布埃的《宝座中的圣母》与乔托的《宝座中的圣母》这两幅相近似的祭台画作一比较。

这两幅画都是表现圣母马利亚的，她怀中抱着婴孩耶稣，正襟危坐面对信众。如前所述，祭台画在当时算是新兴的画种，但宝座圣母的格式仍不脱中世纪拜占庭风格的圣像画，感情木然，动作僵化。契马布埃所谓推陈出新，就是指他画中的圣母在端庄之余

也带有一些温馨，人物的布局和姿态都略显灵活。正是这些新的变化，佛罗伦萨市民认为传述了新时代的气息，所以但丁说他名声不小。

但与乔托相比，契马布埃还是沿袭拜占庭风格而别具情味的过渡阶段的新艺术家，而真正使新艺术完全走上自己道路的则始自乔托。

契马布埃的这幅作品高达3米多，作为新画种的祭台画，主要是宏大气魄使人感到耳目一新，而圣母的人体形象则完全靠金线勾勒的衣褶来表现，仍未脱拜占庭的程式手法。

圣母的面容虽然看起来已带一点生活气息，但是她的造型模式与其身边的众多天使的脸部一样，难免有千篇一律之感，这都是中世纪圣像画定位的格式。总的来说，契马布埃虽然揭开了新绘画的序幕，却仍是一位遵循拜占庭风格的艺术家。

乔托的《宝座中的圣母》，虽保留着宗教画的神圣（因此画中众天使仍在比例上比圣母小许多），但画面的布局和人物造型却尽可能地接近于真实。

宝座的框架不再是某种想当然的图形，而是有了接近于正确的远近纵深关系。

契马布埃画中由于设想为石砌的宏伟宝座，从质地来看它比乔托画中的镂空宝座重得多，也显得端庄厚重，但整个宝座的“形象”却是很不真实的，人们不能从它各部分的对应关系看出它脚踏实地的真实感。

在乔托的画中，每个人物的前后左右关系和他们与宝座这个实体的结构性联系都交代得很清楚，绝无模棱两可之处。最重要的还是人物形象，尤其是圣母形象的塑造，最能显出乔托作为西方近代艺术鼻祖的功力。我们可以看到旧艺术金线细描的拜占庭风格现在已被大刀阔斧般的粗壮线条所取代，圣母马利亚的形象具有刚刚做母亲的少妇的健美，她的衣衫虽然严实，却明显显现了丰满的体态和隆起的胸部，

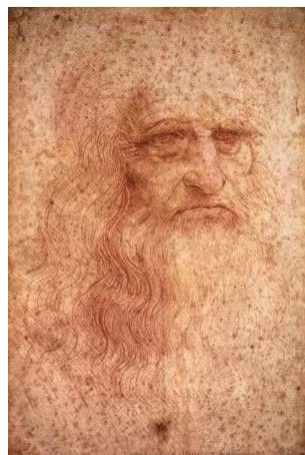
乔托由于注重写实而别开生面，他不仅表现了真实的女性形象，而且同时是在塑造一位坚强、朴实和庄重的女性。这位带有农家妇女气质的女性与拜占庭风格侧头斜视、瘦弱苍白的圣母判然不同。婴儿耶稣不再是

一个小大人而有了婴儿的稚气，众天使也不是与圣母相似的千篇一律的姿态。在人物形象刻画的真实生动上，也就是我们通常所说的在现实主义表现方面，乔托开辟了西方新绘画的道路。

文艺复兴艺术三杰

意大利人，是文艺复兴鼎盛时期的著名画家和科学家。14岁时拜师学画，后来同米开朗基罗和拉斐尔被誉为文艺复兴时期的“美术三杰”。他广泛涉猎数学、物理、生物、解剖、地理、工程和军事等各个学科领域，是世界科学史上罕见的多才多艺的学者。被恩格斯称为文艺复兴时代的“巨人”。

被称为“从现代穿越回古代的人”——达·芬奇。



他的艺术见识和实践都大大超过了他的同时代人，被人们盛赞为真正走在时代前面的伟人。

他能做到这种超前的先进，主要得力于他的博学多能，对科学技术倾注的极大热情，以及那种脚踏实地、穷根究底的

科学精神。所以有人说他的最大特点就是使艺术与科学在最高水平上结合起来，以科学的精深促成艺术的卓越。

人们喜欢说他如百科全书般无所不包、无所不知、无所不能，兼画家、数学家、力学家和工程师于一身。他对一切实证科学都有按当时水平来说是相当深入的研究，可以说是古今最大的奇才之一。

然而，他对于考察艺术发展历史的我们来说，最大的秘密还是他如何能把科学和艺术这两个今天看来很不相干的东西结合得如此巧妙，以至于他在两方面都能达到别人难以企及的顶峰。这个秘密或许永远难以得到令人满意的解答，但了解他的艺术却不得不从重视这个秘密谈起。

达·芬奇虽然认为绘画是科学，但也认为绝不该把两者混同或等同起来，否认绘画的特性，而是应该把绘画从各种传统的误解中解放出来，紧紧围绕着绘画作为视觉艺术

的最本质的一点——用眼睛观察一切、研究一切物象的特征。

用他的话来说，就是研究一切形状的质，如海洋、山岳、天象、地貌、树木、花草、动物和人物等，凡是光和影所包含的无不在观察之列，而人物形象作为画幅的核心，更要从体形和动作等外表深入表现灵魂——思想和性格，例如他的《抱银鼠的女子》。

绘画的观察和研究只能通过艺术实践进行，它落实到客观现实的再现，用文艺复兴的术语来说，绘画就是自然的真正的女儿。

1481年，在居留佛罗伦萨的最后一年，达·芬奇留下了一幅为一个修道院所作祭台画《三王来拜》的草图，既显示了他的新特色，也表现了他对这个传统题材的彻底改造。

他不再从叙事角度简单地罗列有关人物，而是以中心主要人物的三角形稳定构图，与周围群众的漩涡般激动场面形成鲜明对比。背景又有古城与马队的动静对比。

他事先对所有人物细部和景致作了数以百计的写生素描和构思速写，再对所有人物和景物乃至一草一木都按科学透视确定其精确位置，最后才用他的明暗法、烟雾法等草图上着笔。通过这幅草图中群众场面的细部，我们可以看到在人群组成的漩涡中，激动的形象犹如幽谷闪光般浮现而出，一反15世纪绘画明晰透露的特点，力求幽微含蓄，光影迷离，充分运用了他独创的明暗反差和烟雾色调。

因此，在这幅远未完成的草图或未设色的底图上，人们看到了一幅具备16世纪风格的杰作。



《岩间圣母》是为米兰一教堂的礼拜堂所作的祭台画，圣母马利亚居于画面中央，右手扶婴孩约翰，左手下面是婴孩耶稣，约翰正向耶稣致敬，而耶稣身后一位天使则以手指向约翰和圣母。4位人物构成了一个完美而稳

定和谐的三角形，奠定了全画丰富而均衡的主调。达·芬奇设想圣母坐在岩间洞府里的林泉草地上，前有溪流花草，背景则是幽深岩窟，青石之间繁花点缀，岩洞却在远处通透露光。在洞外还可看到一片碧山绿水，酷似我国漓江风景的画面，为西方艺术中前所未见。

我们在这幅画中处处可以看到达·芬奇认真精细的科学观察的根底。例如，画中花草品种特征具有植物学的精确，山岩洞窟则有地质学的见识，人物解剖结构的准确和细部的完美更是无与伦比。但这些科学考察只是他艺术表现的基础，真正成为他艺术特色的都是在这些基础上的、对科学考察作了辩证处理的微妙和含蓄。因此，我们对该画感受最深的是岩窟的幽深、山水的烟岚、圣母和天使面部表情的优雅恬静、人物手势的轻缓和呼应，尤其是圣母左手前伸的透视缩形和光影表现在画幅平面上“真的”造成了一个立体的空间，以无言的空灵传述了极其丰富含蓄的信息，是绘画史上最为杰出的一个细部描绘。

总之，这幅画在处理科学写实与艺术加工、典型塑造与含蓄表现的辩证关系方面完全达到了盛期文艺复兴的水平，也是达·芬奇艺术完全成熟之作，尽管它完成时距离16世纪还有15年之远。

达·芬奇一生留下的完整画作不多，但却留下了数以千计的素描、草稿和笔记中的插图。

这些内容非常丰富、水平十分高超的作品是他的艺术遗产中很重要的一部分，其中有不少素描被认为是素描艺术的最高典范。

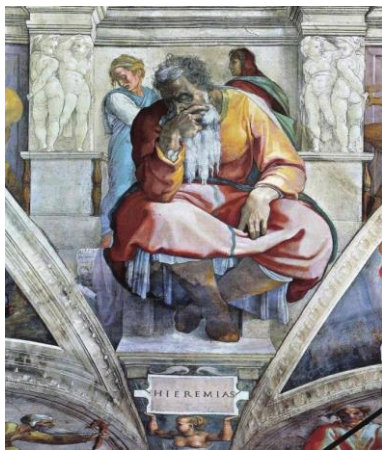
他的素描特点是观察入微，线条刚柔并济，形象精确而富有气韵，尤其是善用浓密程度不等的斜线表现光暗的微妙变化。

他的自然科学研究笔记中的插图，更是科学与艺术完美结合的一种素描。



例如他的笔记插图《孕子宫解剖》，把子宫中的婴儿胚胎画得精确无比而又富有生命的律动感，它在科学史上如同在艺术史上一样永远是不可取代的精品。

米开朗基罗·博那罗蒂 (Michelangelo Buonarroti, 1475 年 3 月 6 日—1564 年 2 月



18 日)，又译“米开朗琪罗”，意大利文艺复兴时期伟大的画家、雕塑家、建筑师和诗人，文艺复兴时期雕塑艺术最高峰的代表，与拉斐尔和达芬奇并称为文艺复兴

兴后三杰。

他雕刻的圣母浮雕塑造了当时雕刻界罕见的粗朴壮实的形象，尤其是体态的沉静庄重反映了他对造型问题的真知灼见，一反 15 世纪末流行的华丽精巧之风。

米开朗基罗《哀悼基督》。1498—1499 年大理石 他从学习古典中树立了另一个终身不渝的信念，即他认为在人体之外不存在美，自己的艺术要集中一切注意力于人体表现，其他自然景物、花草鸟兽一概从略。

米开朗基罗雕刻的《大卫像》完全不同于传统的少年英雄的形象，而是艺术家一直向往的那种体魄强健、威力无穷的时代巨人的形象。

雕像高达 4.1 米，是一位顶天立地的青年巨人。大卫全身赤裸，左手拿着披在肩上的厚带，即他击杀敌酋的投石器，双眼凝视前方，充满信心地走向战斗。

这里表现的是出战之前的英雄形象，他保卫祖国、力抗强敌的意志坚如钢铁，而他的粗颈和大手尤其是伟岸的体魄则饱含移山倒海的强力。

艺术家终于实现了创造梦寐以求的英雄形象的理想，佛罗伦萨艺术界也为这件空前成功的作品而感到欢欣鼓舞。几百年来，这座比真人大几倍的巨像一直向人们昭示着文艺复兴的理想，显示着文艺复兴艺术达于顶

峰的成就。尤为可贵的是，在深入研究人体结构的同时，他更注意到人体的有机统一，把生理和物理机制与心理和精神特质辩证地结合在一起。出自他的画笔和雕刀之下的任何人物、任何部位都达到了精确与气韵、体质与强力、功能与灵活的高度统一，人体的艺术表现力被发挥到了极致。

米开朗基罗《诱惑和逐出乐园》西斯廷



礼拜堂屋顶壁画细部。1510 年

应该指出，米开朗基罗是宗教感情极认真、极深厚的艺术家，这一点他与达·芬奇略有不同，所以西斯廷礼拜堂壁画在一定

意义上说也是他自己宗教思想和感情的表白。但他的宗教思想绝非罗马教廷的神学信条，而是近似于宗教改革所提倡的那种因信称义的个人宗教，在其中寄托着他对于人性最神圣、最崇高的理想。

西斯廷礼拜堂壁画中的这些先知形象更接近于他心目中的置身人寰、济世救民的英雄，也更接近于他自己，有人甚至认为先知中的一位——耶利米的形象就是米开朗基罗的自画像。这些先知当然都具有巨人般的身躯和力量，但又各依其经历、地域、秉性和事迹而塑造成各自不同的典型形象，使人们惊叹艺术家善于表现各种人物的特性和心态，尽管他的手法始终紧紧围绕着人体——裸体这个唯一的中心。

拉斐尔·桑西 (Raffaello Santi, 全名 Raffaello Sanzio da Urbino, 1483 年 3 月 28 日或 4 月 6 日—1520 年 4 月 6 日)，常称为拉斐尔 (Raphael)，意大利著名画家，也是“文艺复兴后三杰”中最年轻的一位，代表了文艺复兴时期艺术家从事理想美的事业

所能达到的巅峰。他的性情平和、文雅，创作了大量的圣母像，他的作品充分体现了安宁、协调、和谐、对称以及完美和恬静的秩序。



拉斐尔的作品俊美精致，深受达芬奇和米开朗基罗的影响。其中以圣母像闻名。

在这些圣母像中，以田园风光为背景，而人物也取全身坐立姿态的几幅画尤为著名，《安西帝圣母》、《草地上的圣母》和《佛利诺的圣母》。它们皆以圣母与婴儿耶稣和圣约翰组成的三角形为构图中心，情景大同小异，或坐于草地，或聚于花园，或手持金莺，或半掩书卷，既出神入化地运用了达·芬奇的三角形构图原则，又在灵通清丽、典雅和谐方面富有自己的独创。而完成这些杰作的拉斐尔，当时只有二十五六岁。

在《伽拉忒亚》这幅画中，艺术家极为成功地表现了伽拉忒亚的形象，把她描绘得非常俊逸秀美。



艺术家能做到这一点，也是根据自己的艺术体验，找到了实现高于生活的理想典型的创作道路。

从作品上看，拉斐尔完美地描绘了伽拉忒亚雅丽面容，创造性地塑造了

她的颇具魅力和灵性的姿态：她头向后仰，身向前倾，双手齐伸，抬腿而立，这是古典的动态平衡和S形旋转身姿的结合。而在这些具体技法上塑造出气韵生动的绝美形象，还需要高度的理想加工，那就是只有艺术家本人才能领悟的诀窍了。

所以，他在写给友人信中提及伽拉忒亚形象的塑造时说，为了达到如此完美的造型，除了要优化选择和集中一些最佳原型之外，还得求助于理想中的最美形象，这实际上是对盛期文艺复兴艺术来自生活而高于生活的最好说明。

《雅典学院》代表哲学，情景为古今著名哲人聚于一堂，其中以雅典学者为主，背景衬以宏伟的古典拱顶厅堂。

我们从图中可以看到艺术家的构图简明朗爽、丰富和谐：古典的厅堂建筑挺拔笔立，具有擎天盖世的气派。

堂前的哲人一字儿排开，横列队形简单，人物表现却多姿多彩，一如各人性格和学识的千差万别和丰富多彩。

厅堂中央是两位最著名的古典哲学家——柏拉图（左）和亚里士多德（右），在他们



两边和台阶上下又有众多学界泰斗，例如毕达哥拉斯、欧几里得、第欧根尼和托勒密等。在这群才智之士的理想聚会中，他们态度从容，热烈争论，既有互相切磋的礼让，也有坚持真理的固执，洋溢着古典的论辩风度和理性精神。除了人物刻画的优异卓绝之外，这幅壁画还注意到绘画形象与建筑结构的配合，大厅自身的拱券与画中厅堂的层层大拱互相呼应。画中色彩的雅丽丰富也与装饰图案的金边花饰充分调合，给人以非常突出的庄重鲜明、宏伟富丽的印象。

所以评论家都把这幅壁画推崇为壁画艺术的登峰造极之作。

她们两人谁是神圣的爱？谁是世俗的爱？



在提香《神圣与世俗之爱》中，象征神圣与世俗两种爱情的女性分别坐在一个用古典石棺改装的水池两边，但她们两人谁是神圣的爱？谁是世俗的爱？

由于两位女性一着盛装，一为裸体，过去常按传统观点而猜测裸体女性代表世俗之爱，因为裸体多少与肉欲有关（这实际上是基督教的陈腐教条），而着装端坐的女性当然就是神圣的爱了。

可是近年经过深入研究和讨论，学术界认为正确的结论恰好与此相反。因为按古典艺术的标准，裸体才是最纯洁、最神圣的，穿了衣服反而是世俗之态。文艺复兴显然也是完全服膺这种古典标准的，因此图右边的那位裸体女性（可能就是维纳斯女神的化身）是代表神圣的爱，而图左边的着装女性则代表世俗的爱。

她们的道具由此也弄清楚了，所以神圣之爱高举香炉，烟气直达苍天；世俗之爱则捧着金盆，拿着玫瑰花，暗示尘世的浮华。然而，无论神圣还是世俗，两位女性的刻画都极为出色，体现了提香理想的那种健美丰满女性的典型。裸体的神圣之爱的形象更是两者之最，她高坐于水池之上，欠身斜倚，体态轻柔，右手扶住池边，左手高举香炉，前倾的头部和眼神专注于对面那位世俗的姐妹，似乎在劝她一心向上，达于形而上的精神世界，这也就是人文主义理解的神圣境界。她娇丽的肉色与身后艳红的披风互相衬托，形成一个色彩非常鲜亮而体态健康美丽的女性形象，历来被誉为文艺复兴艺术中表现理想女性美的佳作。

在《阿尔诺非尼夫妇》这幅画中，新郎新娘的面貌可能由于极端酷似本人而显得不那么美丽动人，但当时人看重的不是在婚礼上打扮得如何漂亮，而主要是重视婚礼本身的神圣意义。按前述愈真实就愈神圣的原理，画家也是采用色彩与形象组成的真实画面及

其象征意义来突出这种神圣气氛。所以，除新婚夫妇的肖像特征（他们确实不很吸引人）之外，我们看到房间中的所有物件无不以其高超的真实表现而引人入胜。

新房仅左边开前后两窗，光线柔和，与房内的红床、红帐、红枕和红椅相配合，倍感温馨；墙面和家具什物的背光处暗影如丝，通过油彩的微妙浸溶而体现氛围的沉静和舒适。

在这个环境中，艺术家追求的真实进一步通过衣衫和器物色彩与质感的表现而让观者心悦诚服。这里有裘皮的柔软、毛呢的厚重、花边的空透和金属的光泽，小狗蓬松的鬃毛与吊灯的金黄叶片交相辉映，脱下的木屐淡泊无华，地毯的一角却彩纹似锦。新娘的绿袍衬着红床，新郎的紫色大褂背对明窗，墙上的齿轮凸镜与木柜上的精确图案也互为呼应。

这些平凡之极的什物又因其象征意义而使它们的真实表现带有神圣的、崇高的气氛。例如那只傻乎乎的小狗代表着忠诚，大白天吊灯上却点燃孤零零的一枝蜡烛，那是基督的象征，墙上的一串水晶珠链意味着爱的纯洁，新郎脱下的木屐和新娘放在椅边的拖鞋表明他们是赤足立地，而神圣的、庄严宣誓的土地就是要光脚站立的，更不用说新郎举手宣誓，夫妇携手相连的手势了。

所以这一切又都是精心布置、皆有所指而不是偶然所见的家常摆设，它的深意更使当时人对这幅名画倍加珍惜。

小结：人文主义的精神、学习古典的倾向；现实主义的表现技法与人文主义的思想内容密不可分的；表现人物形象的真实生动同时也是表达对人和世界的新看法，它不再屈从宗教神学贬低人性的观点而展示人本身和现实生活之美技法和精神；形式和内容是密切结合，形式和内容双管齐下。



初一装饰字

辅导教师：郝宇红



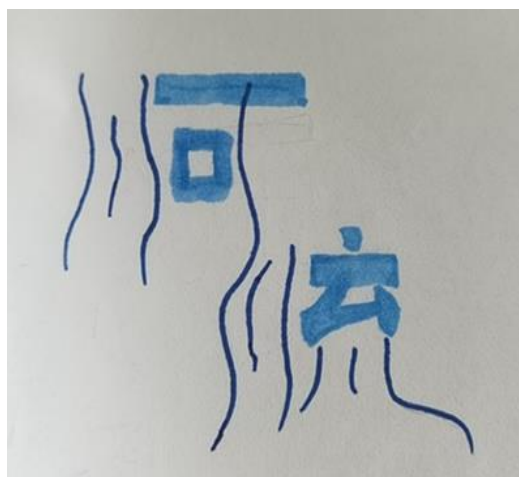
作者：胡一帆



作者：郭佳韵



作者：闫雯静



作者：邹昀轩



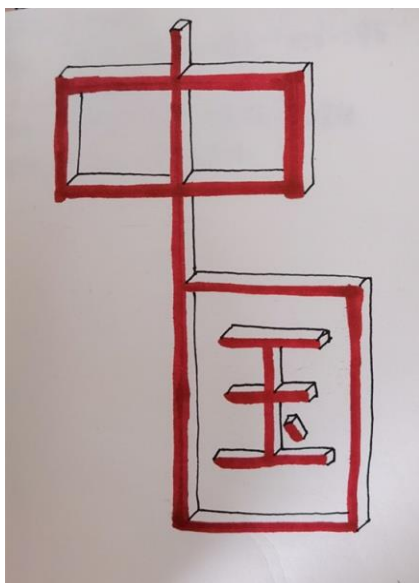
作者：王钧



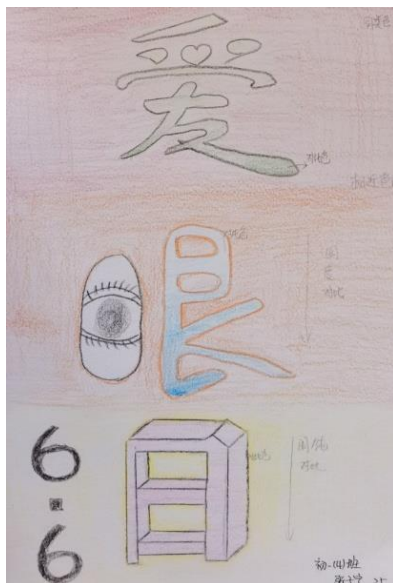
作者：张子宁



作者：张天琪



作者：崔洁瀚



作者：张子宁



作者：李欣怡



作者：虞涵



作者：展璐瑶



作者：陈实

初一线描



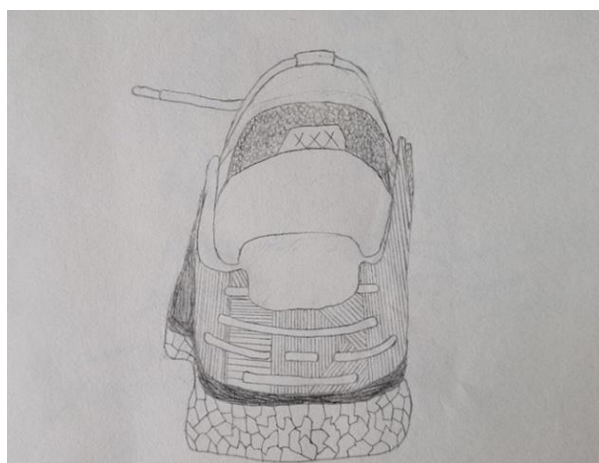
作者：唐琬菲



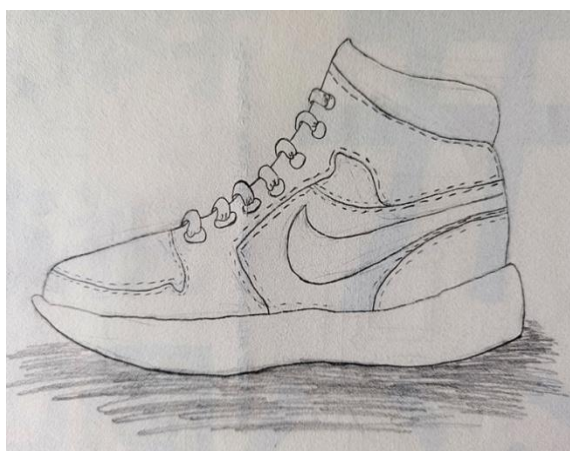
作者：和思睿



作者：惠一静



作者：叶子萱



作者：张子宸



作者：虞涵



作者：张天琪



作者：李子衿



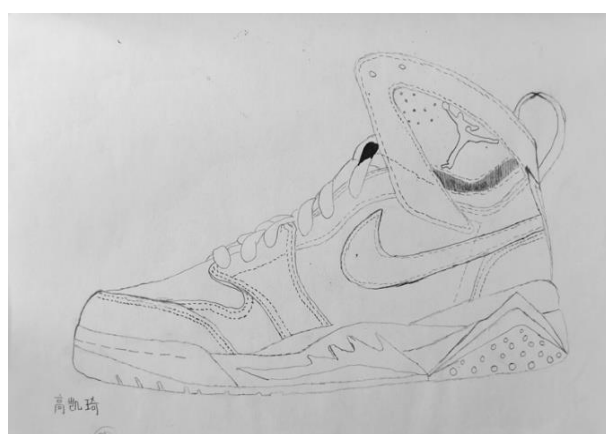
作者：张子宁



作者：邹昀轩



作者：仲昭宇



作者：高凯琦



作者：杨雨尘



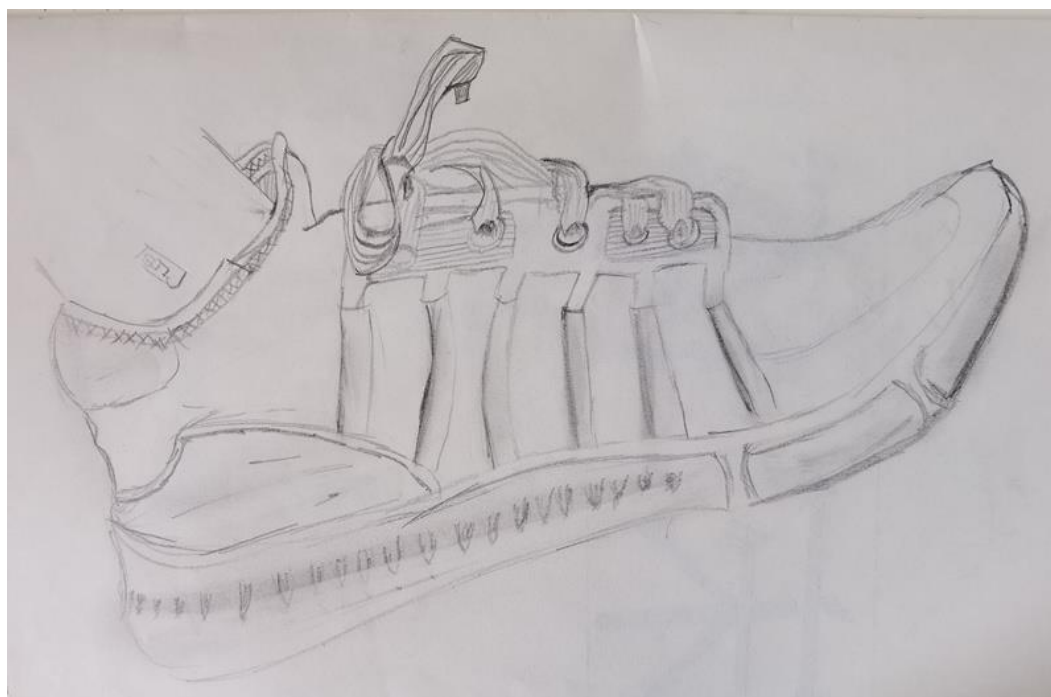
作者：展璐瑶



作者：闫雯静



作者：郑妍



作者：周泽睿

初三粘土作品



高二美术社团作品

高二4班美术社团的同学在半个学期的学习和创作中，逐步掌握了装饰画的设计方法，能把现实中真实的景物人物经过夸张和变形，变化成为具有象征意义和抽象美感，并极具个人特色的装饰形象，极大的提升了艺术鉴赏力和绘画创作能力，涌现了不少优秀作品。



高二4 孙适存



高二4 翟宇轩



高二4 龚泊元



高二4 刘桐彤



高二4 马涵雯



高二4 马金峻



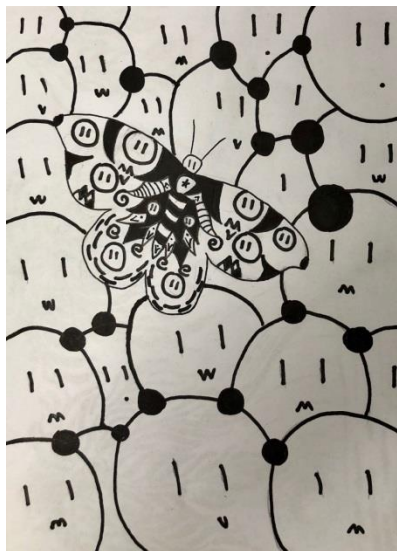
高二4 马纳希



高二4 孙适存



高二4 王嘉烨



高二4 孙适存



高二4 翟宇轩



高二4 张岩松



高二4 刘桐彤



高二4 马涵雯



高二4 孙海若



高二4 马涵雯



高二4 马涵雯



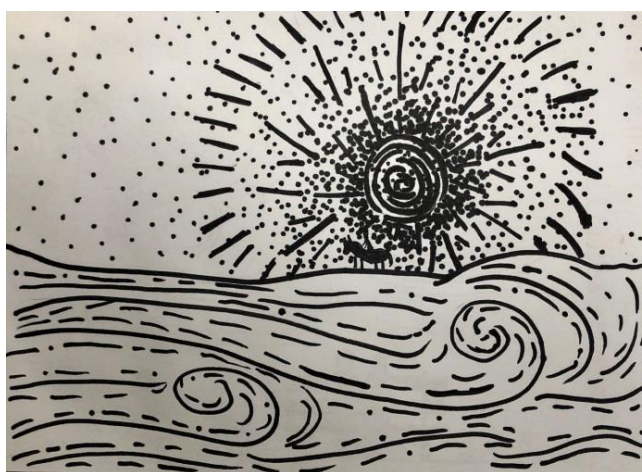
高二4 翟晓潼



高二4 王美清



高二4 张岩松



高二4 翟晓潼



高二4 李文焄

高一“春潮涌动”摄影作品



高一 6 班刘紫昕



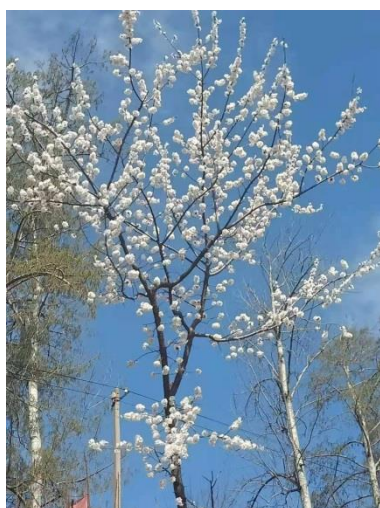
高一 6 班冯琪



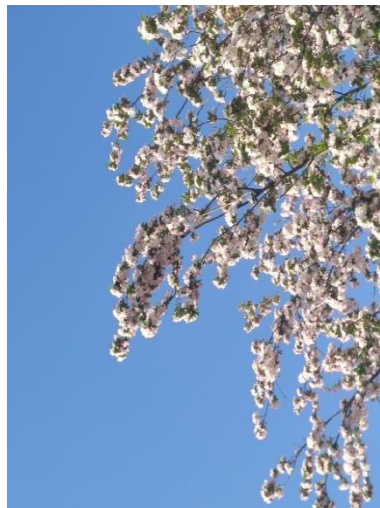
高一 7 班柏新羽



高一 7 班魏琳娜



高一 7 班付瑶



高一 7 班王宣浩



高一 8 班韩羽真



高一 6 班李昕恩



高一 7 班王俊博



高一 7 班卢俊志



高一 7 班史宇博



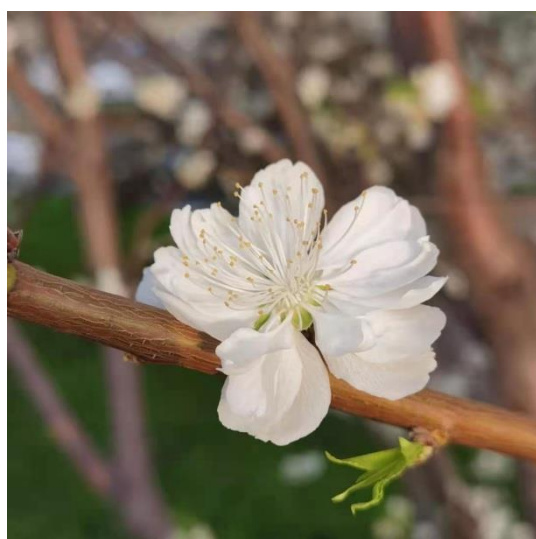
高一 6 班李佳玉



高一 7 班王嘉涛



高一 6 班王悦



高一 6 班王馨蕊



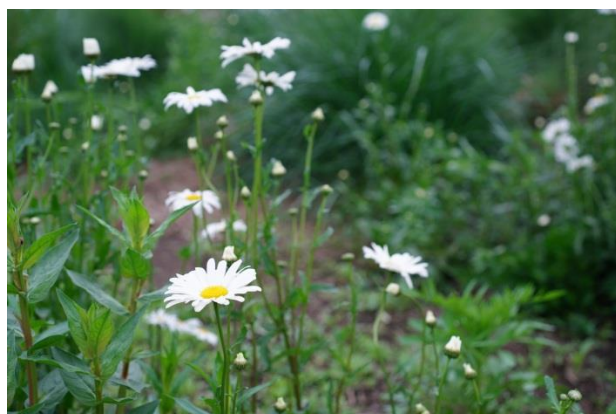
高一 6 班章沛晗



高一 7 班姜梓屹



高一 7 班马笺冉



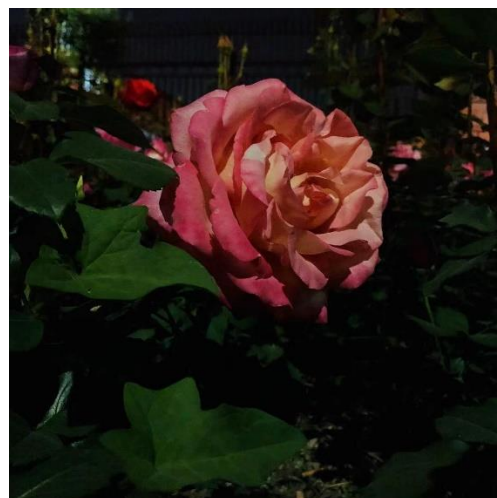
高一 7 班张哲承



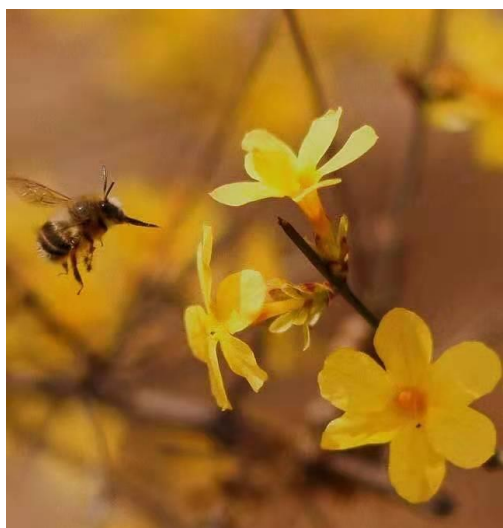
高一 1 班 张昕怡



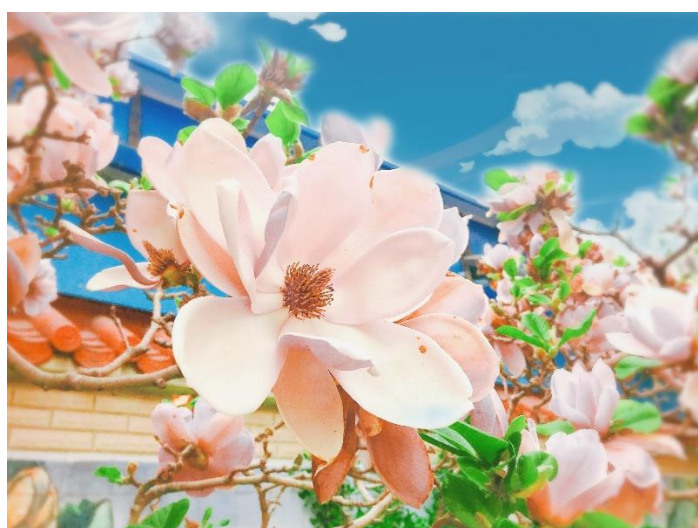
高一 1 班 陈文博



高一 1 班 高好尧



高一 1 班董宇航



高一 1 班肖云菲



高一 1 班霍星睿



高一 3 班周雅文



高一 1 班路可欣



高一 2 班白敬与



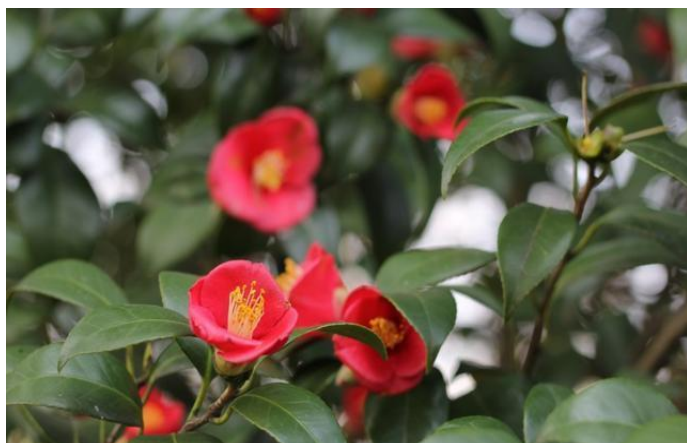
高一 4 班周穆慧珊



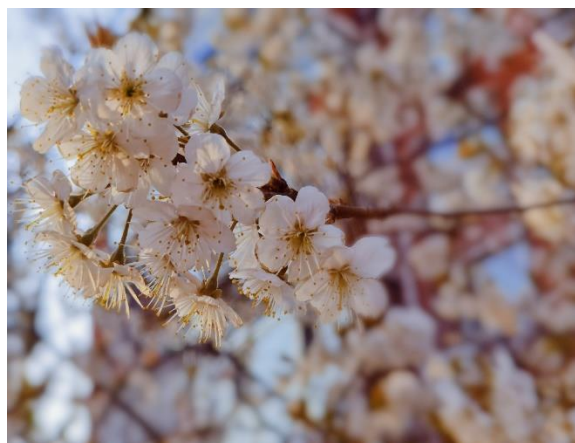
高一 2 班 刘鲲雁



高一 2 班任凌潇



高一 2 班 赵飞扬



高一 2 班 韩一琳



高一 2 班 赵若嘉



高一 3 班韩东炎



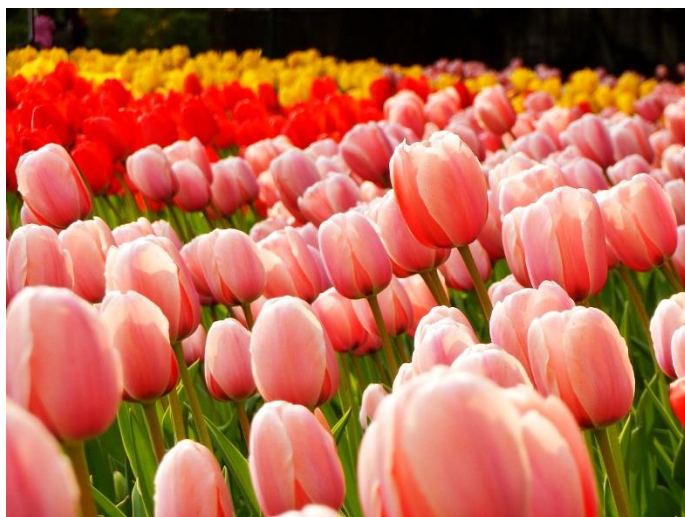
高一 3 班赵玉



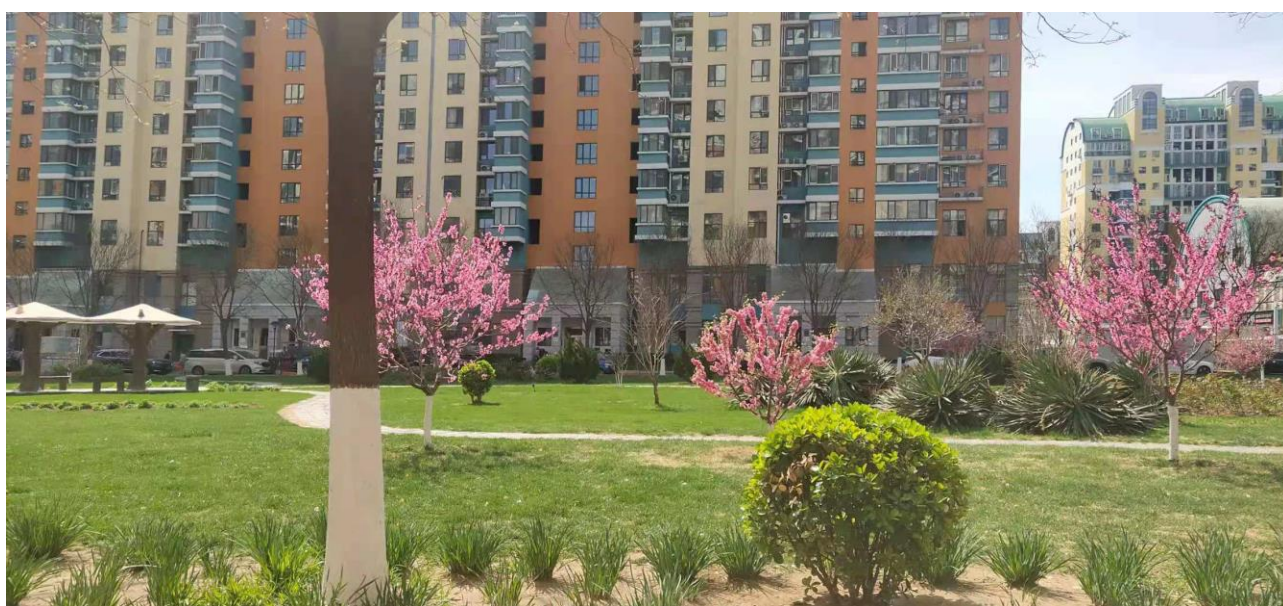
高一 3 王天如



高一 3 班 马可欣

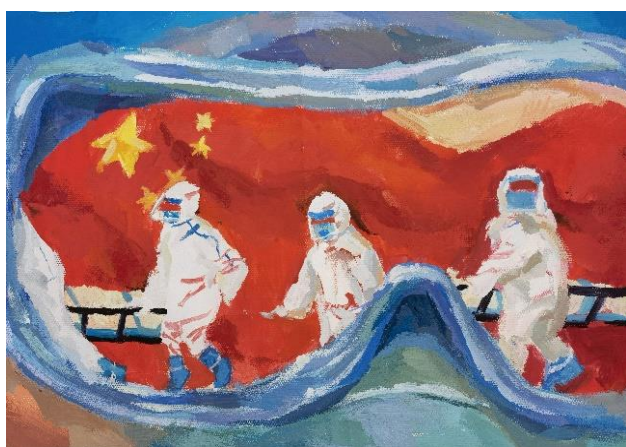


高一 4 班 唐佳晨



高一 4 班尹钰坤

初一年级艺术作品







UCCA尤伦斯当代艺术中心

以暖白色调为红、白、绿，给人以温暖的感觉。

建筑内部以暖白色调为主，看过去非常简洁。

并提到题目：暖色、绿、白

在建筑内部，暖色的色调，可以让人感到温暖和舒适。时代感强，而不仅仅是让人感到一种装饰。所以建筑整体，比之传统的一些大型建筑，更显得现代和简洁。暖色的色调是温暖的，而绿色的色调，从这些作品中，我们可以看到人们对生活的热爱，更让人感到一种温暖和舒适的精神世界。

并提到：—— 绿色的调性

所谓绿色就是一种自然、一种生机、一种希望。

在建筑内部，人们可以感到一种生机。绿色是一种自然的色彩，在建筑内部，绿色可以让人感到一种生机。绿色是一种自然的色彩，在建筑内部，绿色可以让人感到一种生机。绿色是一种自然的色彩，在建筑内部，绿色可以让人感到一种生机。

在11年的创作中，我们可以看到四个主题，一个主题是一个绿色的主题，一个主题是一个绿色的主题，一个主题是一个绿色的主题，一个主题是一个绿色的主题。

首都博物馆

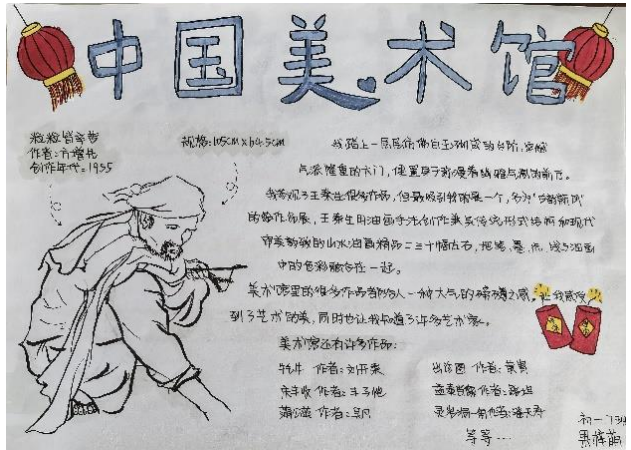
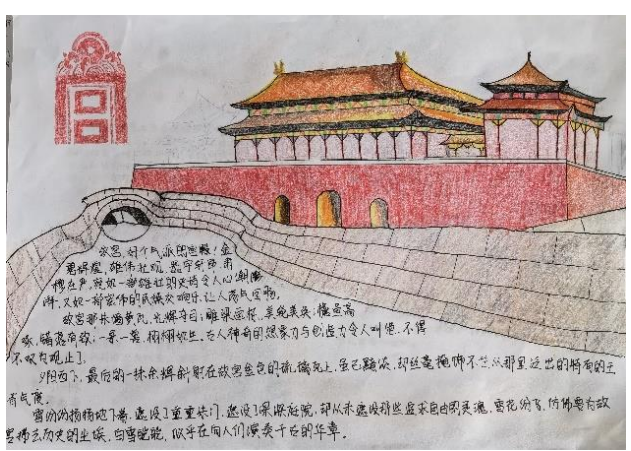
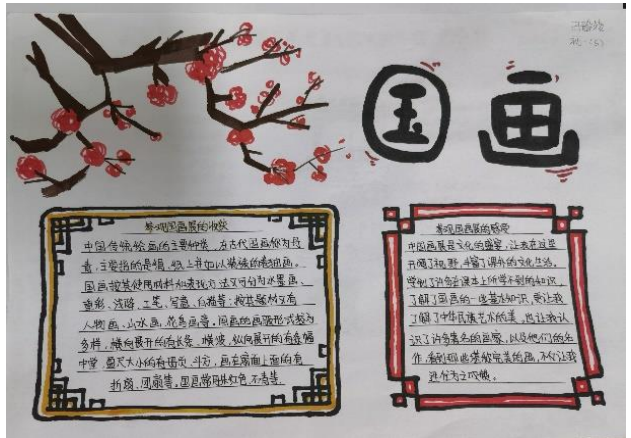
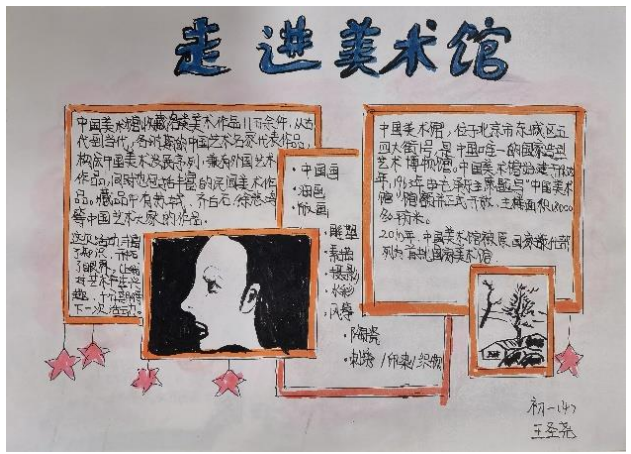
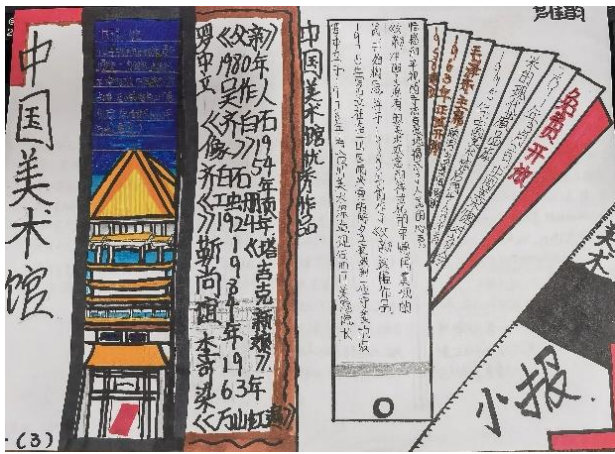
元青花凤首白釉壶

元代青花瓷是元代陶瓷艺术的代表，也是中国古代陶瓷艺术的高峰。青花瓷以其独特的蓝色纹饰和洁白的釉面而闻名于世。凤首白釉壶是青花瓷中的精品，其造型优美，纹饰细腻，具有极高的艺术价值。

凤首白釉壶的纹饰以凤鸟为主题，凤鸟是百鸟之王，象征着吉祥和尊贵。壶身的纹饰线条流畅，层次分明，展现出青花瓷特有的韵味。

凤首白釉壶的釉面洁白如玉，质地细腻，具有极高的光泽度。这种釉面不仅美观大方，而且具有很强的耐腐蚀性，能够长久保持其原有的风采。

凤首白釉壶不仅是元代青花瓷的代表作，也是中国古代陶瓷艺术的瑰宝。它见证了元代青花瓷的辉煌，也展示了中国古代陶瓷艺术的高超技艺。



走进博物馆

什么是博物馆
博物馆是征集、典藏、陈列和研究代表自然及人类的实物与文件的永久性、非营利性、公益性、社会性的文化机构。博物馆的藏品是人类文明进步的实物见证，也是人类文明的重要载体。博物馆是向社会公众提供知识、信息和教育的场所，也是人们了解历史、认识世界、增长知识、开阔视野、陶冶情操、提高素质的重要场所。博物馆是城市文化的重要标志，也是城市文明程度的重要体现。


博物馆日
国际博物馆日是每年的5月18日。1977年国际博物馆协会第15届大会在波兰华沙召开，会议决定将每年的5月18日定为国际博物馆日。1980年，联合国教科文组织正式将每年的5月18日定为国际博物馆日。1988年，中国成为国际博物馆协会的正式会员国，并于1989年正式加入国际博物馆协会。1990年，中国正式宣布将每年的5月18日定为国际博物馆日。1991年，中国正式加入国际博物馆协会。

博物馆的分类
一、按藏品性质分类：自然博物馆、历史博物馆、科技博物馆、艺术博物馆、民族博物馆、综合博物馆。
二、按功能分类：陈列馆、博物馆、纪念馆、美术馆、科技馆、自然博物馆、历史博物馆、民族博物馆、综合博物馆。
三、按服务对象分类：公共博物馆、企业博物馆、学校博物馆、社区博物馆、私人博物馆。

首都博物馆

Capital Museum
位于北京市中心

简介
首都博物馆是北京市最大的综合性博物馆，也是北京市历史文化名城的重要标志。博物馆的藏品包括古代文物、近现代文物、自然标本等。博物馆的展览包括基本陈列、专题展览、临时展览等。博物馆的开放时间为上午9:00至下午5:00。博物馆的门票为10元。博物馆的地址为北京市西城区前门大街26号。

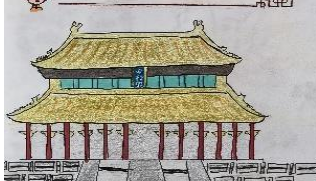


过文化年，品精品艺术

故宫

太和殿
太和殿是故宫最大的殿堂，是皇帝举行重大典礼、颁布诏书、接见外国使臣、举行宴会的地方。太和殿的建筑面积为5300多平方米，殿内有99根金柱，殿内陈设着金漆云龙宝座、金漆云龙屏风、金漆云龙香炉、金漆云龙烛台、金漆云龙香几、金漆云龙香案、金漆云龙宝座、金漆云龙屏风、金漆云龙香炉、金漆云龙烛台、金漆云龙香几、金漆云龙香案。

保和殿
保和殿是故宫的第三大殿，是皇帝举行宴会、接见外国使臣、举行典礼的地方。保和殿的建筑面积为3600多平方米，殿内有48根金柱，殿内陈设着金漆云龙宝座、金漆云龙屏风、金漆云龙香炉、金漆云龙烛台、金漆云龙香几、金漆云龙香案。




美术馆

简介
美术馆是展示、收藏、研究、传播美术作品的场所。美术馆的藏品包括古代书画、近现代书画、雕塑、摄影、设计等。美术馆的展览包括基本陈列、专题展览、临时展览等。美术馆的开放时间为上午9:00至下午5:00。美术馆的门票为10元。美术馆的地址为北京市东城区东长安街1号。




红楼梦

12月20日，中国国家博物馆“第五十回”红楼梦文化展“现场”
晴·曹雪芹著
“红楼梦”是中国古典小说的巅峰之作，也是中国文学史上的一座丰碑。小说以贾宝玉和林黛玉的爱情悲剧为主线，描绘了封建社会的种种黑暗和腐朽。小说的语言优美，人物形象鲜明，情节曲折动人。小说的出版对后世文学产生了深远的影响。



中国美术馆之旅

中国美术馆是展示、收藏、研究、传播美术作品的场所。美术馆的藏品包括古代书画、近现代书画、雕塑、摄影、设计等。美术馆的展览包括基本陈列、专题展览、临时展览等。美术馆的开放时间为上午9:00至下午5:00。美术馆的门票为10元。美术馆的地址为北京市东城区东长安街1号。




首都博物馆

简介
首都博物馆是北京市最大的综合性博物馆，也是北京市历史文化名城的重要标志。博物馆的藏品包括古代文物、近现代文物、自然标本等。博物馆的展览包括基本陈列、专题展览、临时展览等。博物馆的开放时间为上午9:00至下午5:00。博物馆的门票为10元。博物馆的地址为北京市西城区前门大街26号。

美术小报

中国美术馆
中国美术馆是展示、收藏、研究、传播美术作品的场所。美术馆的藏品包括古代书画、近现代书画、雕塑、摄影、设计等。美术馆的展览包括基本陈列、专题展览、临时展览等。美术馆的开放时间为上午9:00至下午5:00。美术馆的门票为10元。美术馆的地址为北京市东城区东长安街1号。



手抄报

《蒙娜丽莎》具有非凡的魅力，它不仅是文艺复兴时期人文主义思想的结晶，也是达芬奇天才智慧的体现。这幅画以其神秘的微笑和精湛的技艺，征服了无数人的心灵。它不仅是一幅艺术作品，更是人类文明的一座丰碑。

达芬奇在创作这幅画时，运用了“晕涂法”这种创新的技法，使得画面过渡自然，人物形象栩栩如生。这种对光影和色彩的细腻处理，体现了达芬奇对自然界的深刻观察和科学探索精神。



作者簡介：这篇手抄报由李明同学精心制作，旨在通过图文并茂的形式，向大家介绍这幅世界名画背后的故事和达芬奇的艺术成就。希望通过我们的努力，能让更多人了解并欣赏这幅伟大的杰作。

UCCA “紧急”中的沉思

当代艺术中心

达芬奇在创作《蒙娜丽莎》时，正值欧洲文艺复兴运动的高潮。这一时期，人们开始重新审视人的价值和尊严，追求个性解放和科学真理。达芬奇正是这一时代的杰出代表，他将艺术与科学完美结合，创造出这幅令人叹为观止的杰作。


“紧急”中的沉思——在快节奏的现代生活中，我们是否还能静下心来，思考生命的意义和价值？达芬奇的作品提醒我们，在追求物质财富的同时，不要忘记内心的修养和精神的追求。

在快节奏的现代社会中，我们该如何寻找内心的宁静？达芬奇的作品告诉我们，只有不断学习和探索，才能在喧嚣中找到属于自己的那份宁静与力量。

故宫博物院

简介

故宫，旧称紫禁城，是中国最大的古建筑群，同时也是中国历史文化名城。它始建于明朝，是明清两朝皇家宫殿。故宫不仅是中国古代宫廷建筑的典范，也是中国古代建筑艺术的瑰宝。



历史


故宫始建于明朝永乐年间，是明成祖朱棣迁都北京后营建的。它占地面积72万平方米，建筑面积15万平方米，是世界上最大的宫殿建筑群。故宫不仅是中国古代建筑艺术的集大成者，也是中国古代政治、文化、艺术的重要载体。

故宫博物院收藏有大量珍贵文物，包括书画、陶瓷、玉器、金银器等。这些文物不仅具有极高的艺术价值，也是研究中国古代历史的重要实物资料。故宫博物院作为世界著名的博物馆之一，每年吸引着数以亿计的国内外游客前来参观。

中國美術館

介绍

中国美术馆是中华人民共和国文化和旅游部直属的正部级事业单位，是全国唯一的国家级美术馆。它收藏、陈列、研究、展示中国及世界优秀美术作品，是展示中国美术发展成就的重要窗口。中国美术馆自1963年成立以来，始终坚持以人民为中心，推动中国美术事业的繁荣发展。




中国美术馆不仅收藏了大量的中国书画作品，还经常举办各种主题展览，展示中国当代美术创作的成果。通过这些展览，观众可以感受到中国美术的博大精深和独特魅力。中国美术馆作为国家级的文化殿堂，承担着传承和弘扬中华优秀传统文化的重要使命。

美术馆

定义

美术馆是指收藏、陈列、研究、展示美术作品的场所。它是国家、社会、团体或个人收藏、展示、研究、传播美术作品的重要场所。美术馆不仅承担着收藏和保护美术作品的重任，还承担着普及美术知识、提高公众审美素养的重要任务。



功能


美术馆具有收藏、陈列、研究、展示、教育、传播等多种功能。它是展示国家、民族、地区美术成就的重要窗口，也是开展美术教育、普及美术知识的重要场所。美术馆通过举办各种展览、讲座、研讨会等活动，推动美术事业的繁荣发展，提高公众的审美水平和文化素养。

中国美术馆作为国家级的文化殿堂，承担着传承和弘扬中华优秀传统文化的重要使命。它不仅收藏了大量的中国书画作品，还经常举办各种主题展览，展示中国当代美术创作的成果。通过这些展览，观众可以感受到中国美术的博大精深和独特魅力。中国美术馆作为国家级的文化殿堂，承担着传承和弘扬中华优秀传统文化的重要使命。

鲁迅博物馆

简介

鲁迅博物馆是纪念鲁迅先生生平事迹、展示其文学成就的重要场所。它收藏了大量的鲁迅手稿、书信、照片等珍贵文物，是研究鲁迅思想和创作的重要实物资料。鲁迅博物馆自1981年成立以来，始终坚持以鲁迅研究为中心，开展各种形式的学术研究和文化交流活动。



鲁迅博物馆不仅收藏了大量的鲁迅手稿和书信，还经常举办各种主题展览，展示鲁迅先生的生平事迹和文学成就。通过这些展览，观众可以深入了解鲁迅先生的思想和创作，感受其伟大的文学魅力。鲁迅博物馆作为纪念鲁迅先生的重要场所，承担着传承和弘扬鲁迅精神的重要使命。

初二年级
黑白装饰画
优秀作品展



指导教师：王卉

李云熙



张汇佳



杨梓琳

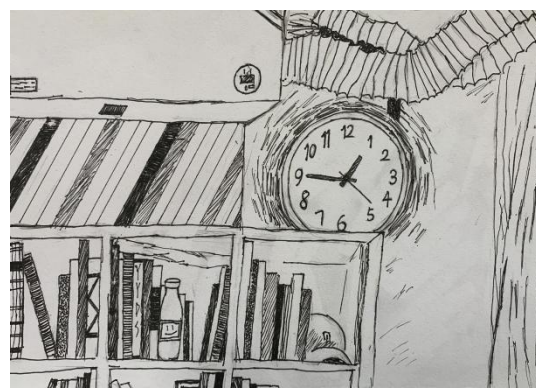
汪子墨



李星辰



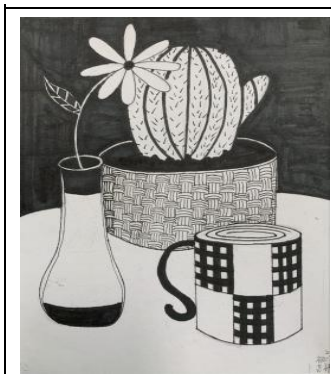
孙昊晟



王佳仪

			
王佳慧	王晶莹	赵至诚	徐若水
			
闻佳钰	李禹瑭	姚佳捷	张天阳
 <p>8.15 韩俐嘉</p>			
韩俐嘉			

<p>李坤哲</p>	<p>李翌奕</p>	<p>高艺珂</p>
<p>许莉芸</p>	<p>张羽晴</p>	<p>曹冉</p>
<p>艾娟思雨</p>	<p>景怡</p>	<p>王楚秋</p>
	<p>陈雨婷</p>	<p>王亚萌</p>



范祎然



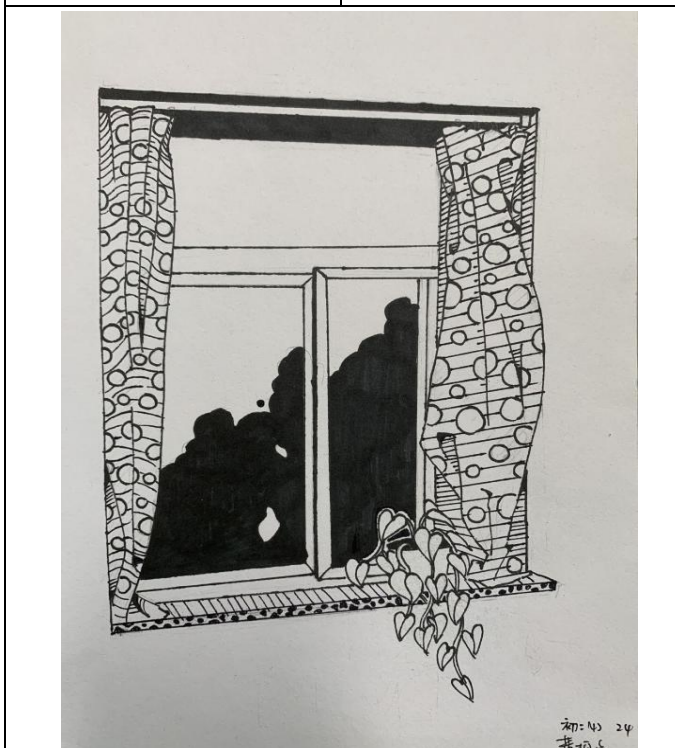
王苗苗



郭天宇



都宇轩



董柯逸



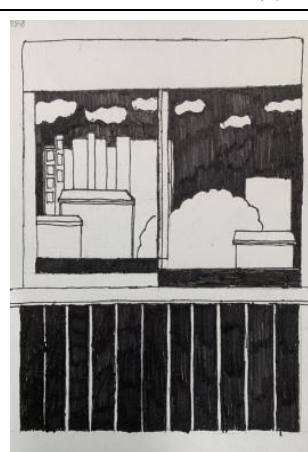
袁沐涵



李欣哲



李天乐




杨岚多



丁安娜

<p>李云熙</p>	<p>金依然</p>		
<p>宋欣怡</p>	<p>卢安妮</p>	<p>王卓文</p>	
<p>王燦</p>	<p>姚佳骏</p>	<p>郑星佑</p>	<p>马伊雯</p>
<p>刘熙茜</p>	<p>李忻泽</p>	<p>丁婧萱</p>	<p>宋妙彦</p>

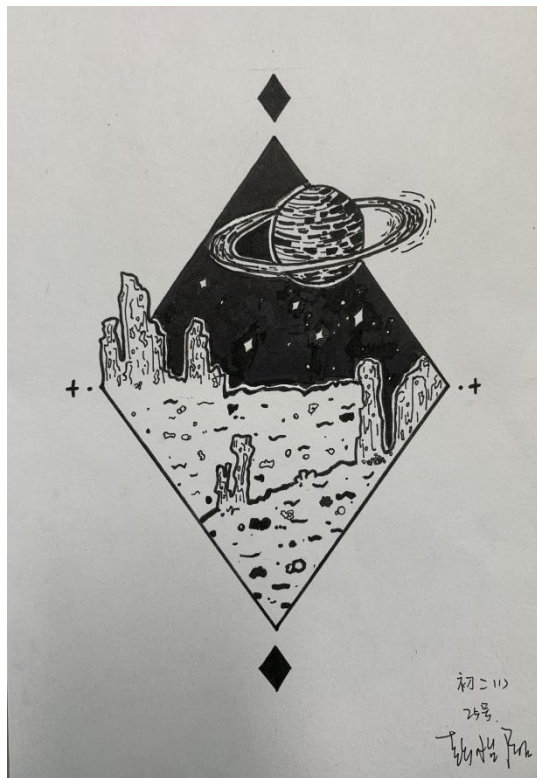
			
<p>孙靓瑜</p>	<p>陶兰依依</p>	<p>庄灿灿</p>	<p>梅芳影</p>
			
<p>张敬一</p>	<p>彭靖雯</p>	<p>杨佳妮</p>	
			
<p>张灿雯</p>		<p>张兆珩</p>	<p>华玮山</p>



许梓坤



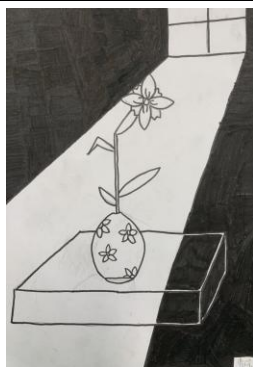
孙唯珈



彭怡阳



张博宣

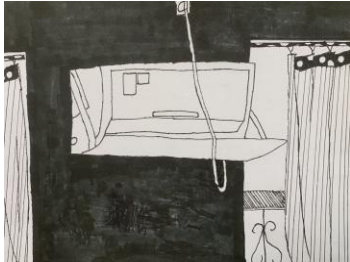

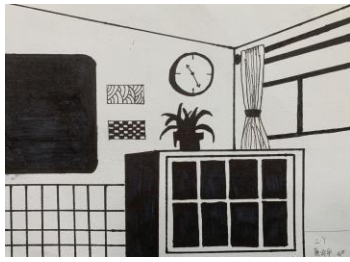




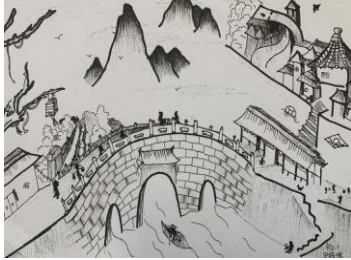

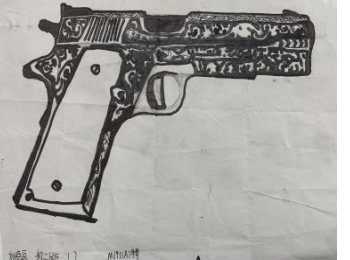
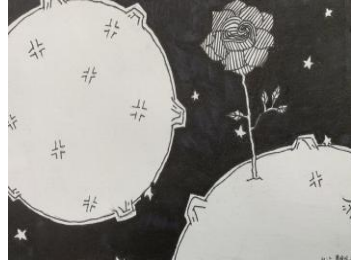
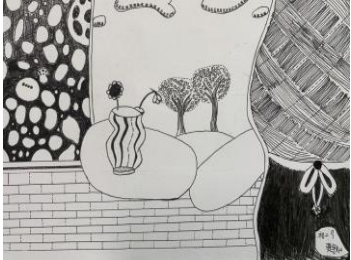





曹琛



金婧坤

		
<p>汪子兮</p>	<p>张语辰</p>	<p>王祎凡</p>
		
<p>李金泽</p>	<p>陈鉴坤</p>	<p>王赫曦</p>
		
<p>李悦然</p>	<p>张珺函</p>	<p>董显隆</p>
		
<p>姚盛元</p>		
		
<p>马紫涵</p>	<p>赵紫琳</p>	

		
<p>董子豪</p>	<p>冯可心</p>	<p>康兆宇</p>
		
<p>孙右立</p>	<p>李忻阳</p>	<p>刘祎诺</p>
		
<p>徐梓瑶</p>	<p>史婧琪</p>	<p>李宇</p>
		
<p>刘晓辰</p>	<p>薄梓欣</p>	<p>贾宇灿</p>
		
<p>蒋志俊</p>	<p>汤以晟</p>	<p>李恬一</p>



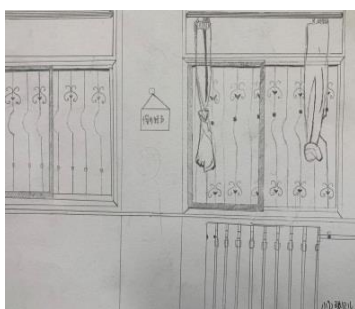
李佳桐



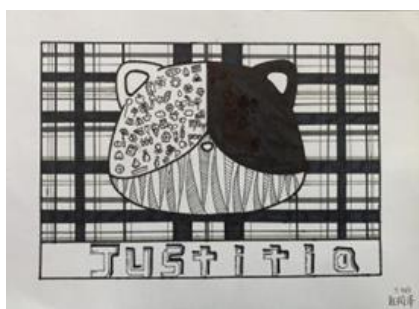
段怡旭



崔雨晴



张贝儿



赵润泽



于欣娜



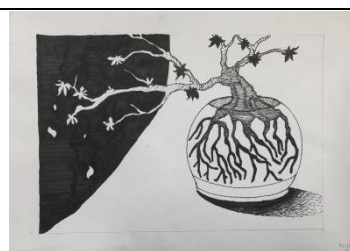
张璨



王紫瑶



郑欣宜



田笑妍



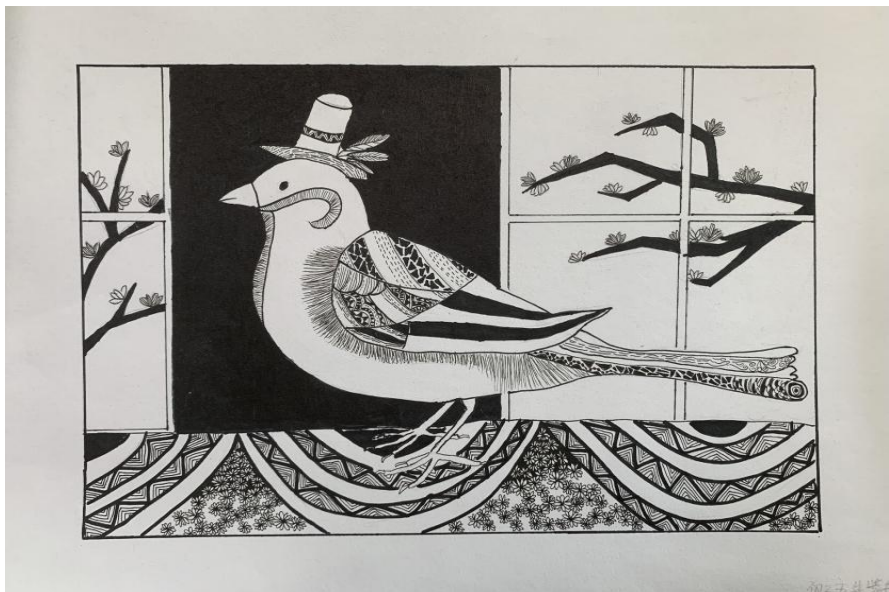
刘仲卿



徐睿欣



李英昊



朱紫彤



作者：鲁田慕诗

主办：北京市第六十六中学 美术组